



ANTENOR V

04·06·2023

ANTENOR
AUCTION

ANTENOR

AUCTION

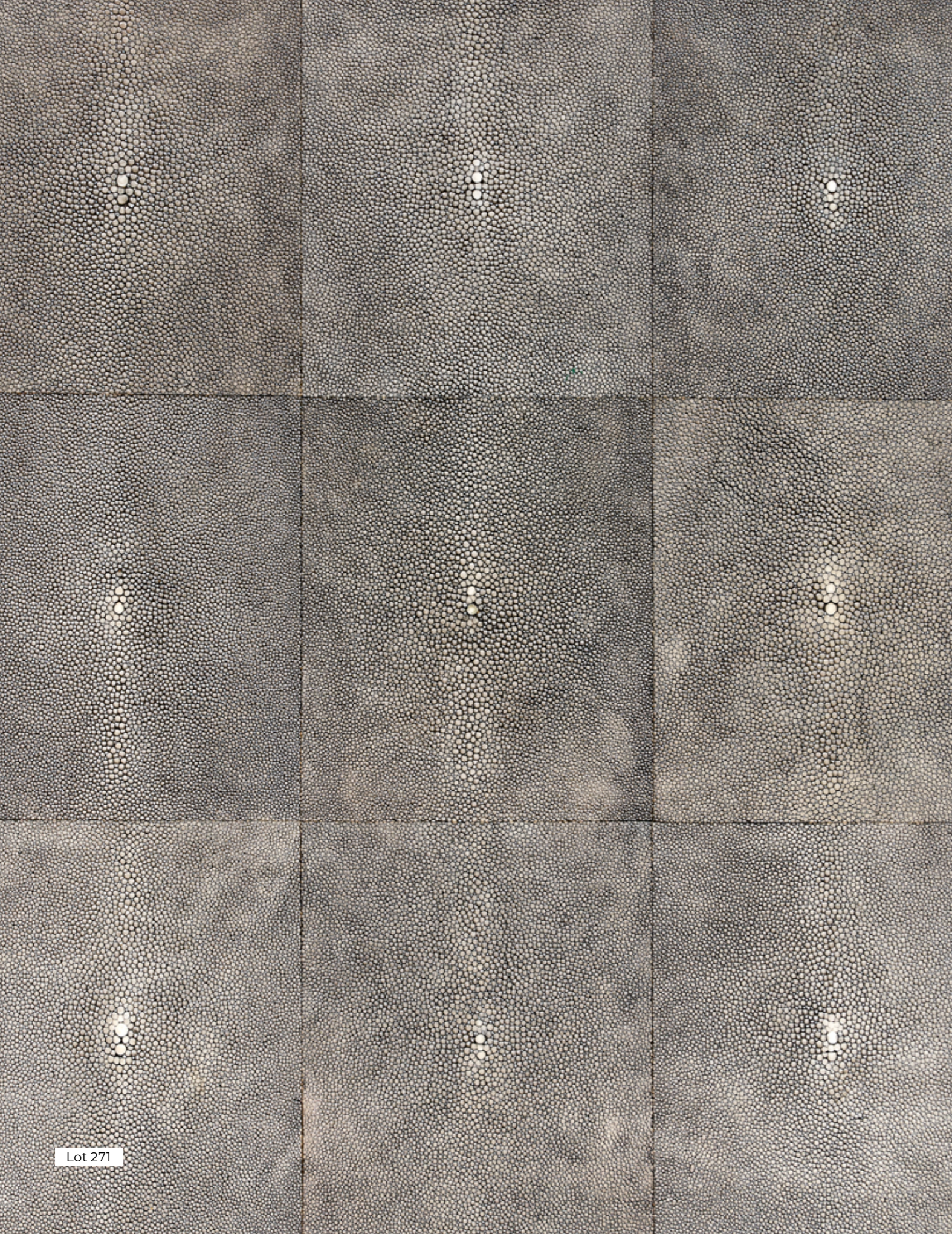


antenor-auction.com

49 rue des Minimes
1000 Brussels, BELGIUM

+32 (0) 2 898 09 50
info@antenor-auction.com





Lot 271



Lot 243

NOTRE ÉQUIPE



Olivia Roussev
Associate Director
olivia@antenor-auction.com
+ 32 (0) 495 74 63 62



Alexis de **Limburg Stirum**
Art Director
alexis@antenor-auction.com
+ 32 (0) 495 27 22 27



Benoît **Bertrand**
Haute Epoque
bbertrand0870@gmail.com
+ 33 (0) 6 88 47 62 42



Christian **d'Ansembourg**
18th & 19th C. Furniture & Clocks
cdansembourg@gmail.com
+ 32 (0) 477 54 30 98



Harold **Lombard**
Associate Director
harold@antenor-auction.com
+ 32 (0) 497 71 77 07



Charlotte
de **la Brunetière**
Operation coordinator
charlotte@antenor-auction.com
+ 32 (0) 486 37 63 78



Elodie **Jeannest de Gyvès**
Sculpture
contact@sculptureetcollection.com
+ 33 (0) 1 83 97 02 06



Alexandre **Lacroix**
Sculpture
contact@sculptureetcollection.com
+ 33 (0) 1 83 97 02 06



François **Armand**
Design & communication
me@alphas.studio
+ 32 (0) 493 330 340



Philippe **Moorkens**
Chief Financial Officer



Gilles **Lorin**
Asian expert
gilles@gilleslorin.com
+ 49 (0) 160 127 34 48



Laure **Dorchy**
Jewellery & Silver
lauredorchy@gmail.com
+ 32 (0) 475 94 29 27



Amélie **Marcilhac**
Art Deco
info@marcilhacexpert.com
+ 33 (0) 1 42 49 74 46



Roland de **Lathuy**
Old Master pictures
roland@delathuy.art
+ 32 (0) 477 41 98 12

Lot 112



Lise **Zheng**
Intern

Nathalie **Motte Masselink**
Old Master drawings
nm@mottemasselink.com
+ 33 (0) 1 43 54 99 92

Nicole de **Pazzis-Chevalier**
Tapisseries
ndepazzis@orange.fr
+ 33 (0) 7 71 03 62 85

Aline **Josserand-Conan**
16th to 19th C. Ceramics
alinejosserand@orange.fr
+ 33 (0) 6 10 76 48 84



Lot 136

VENTE AUX ENCHÈRES
par le Ministère de l'étude LEROY & Associés
Huissiers de justice à 1050 Bruxelles

ANTENOR V

VENTE

Dimanche 4 juin 2023 à 15h

EXPOSITION

Vendredi 2 et samedi 3 juin de 10h à 18h

Dimanche 4 juin de 10h à 12h

à l'Ancienne Nonciature
7 rue des Sablons, 1000 Bruxelles

Contact pour cette vente : Harold Lombard
harold@antenor-auction.com

info@antenor-auction.com | T. +32 (0) 2 898 09 50
49 rue des Minimes, 1000 Bruxelles



antenor-auction.com

Sur demande, nous pouvons fournir des rapports de condition pour toutes les œuvres que nous proposons à la vente. Ces rapports ne sont fournis qu'à titre d'information et ne peuvent en aucun cas remplacer l'examen personnel des objets par l'acheteur potentiel. Toutes les tailles mentionnées dans ce catalogue sont données à vue.

Les lots précédés d'un ♦ sont composés de matières organiques en voie de disparition.
Leur importation peut être sujette à restriction et nécessiter l'obtention d'un certificat CITES à la charge de l'acquéreur.



L'UNIVERS DE MARIE-CHRISTINE DE LA ROCHEFOUCAULD

« Il est plus compliqué de créer que de décorer » nous prévient la comtesse Christian de La Rochefoucauld, mais elle est douée pour réussir les deux. Après des études en Sorbonne, elle débute au Salon "scènes d'intérieur" de Paris et participe à de nombreuses expositions, dont "la vie de château" au consulat français de New York et aux "métiers d'art" à Tokyo. Ses créations de tissus, meubles et objets sont exposées dans sa galerie parisienne de la rue de l'Université, dans le Carré Rive Gauche. Les intérieurs qu'elle crée peuvent être admirés dans de nombreuses résidences partout à travers l'Europe, comme dans son propre appartement. Les tables d'appoint ont été conçues par elle pour ressembler à des piles de livres surdimensionnés, tandis que sa table bureau est gainée de parchemin et incrustée de livres en trompe l'oeil en galuchat et os. Les souvenirs de famille dominent l'appartement. Il y a plusieurs portraits d'ancêtres, meubles et objets de famille, transmis de génération en génération, telle la pendule « au temple d'Egypte » en bronze doré et patiné d'époque Empire, ou encore l'incroyable meuble secrétaire en acajou moucheté, meuble de commande de l'époque Louis XVI. Une partie de la philosophie de décoration de Marie-Christine est de penser grand. "Si vous allez faire un projet, faites-le avec les meilleurs matériaux, et cela ne signifie pas nécessairement les plus chers. Travaillez avec des gens qui connaissent leur métier et qui ont la connaissance et l'expérience". Même si elle décrit son appartement comme "très français", elle aime être imprévisible: "je n'aime pas faire ce qu'on attend de moi". Le pari est gagné.

Antenor Auction est honoré de présenter son univers onirique dans la grande tradition française.

LOTS 1-37





◆ 4 

LOT DE TROIS GORGONES

En corail teinté rouge
Chacune sur une base en bois noirci tourné
H: 100 cm approx.

€300-500

5 

PAIRE DE VASES EN FAÏENCE DE DELFT

A décor de feuillage bleu et blanc, de forme "double bulbes"
H: 40 cm

€200-300

1 

HUGHES CHEVALIER

Canapé 3 places, vers 1980
Commande spéciale
Noyer et marrocaïn fauve
XXème siècle
H: 80 x L: 240 x P : 95 cm

€800-1.200

2 

M-C DE LA ROCHEFOUCAULD

Paire de commodes
Bois peint aux motifs héraldiques
H: 62 x L: 53 cm

€400-600

3 

M-C DE LA ROCHEFOUCAULD

Table basse à quatre livres
Bois peint à l'imitation de parchemin
H: 36 x L: 57 cm
(non illustré)

€400-600



6 

M-C DE LA ROCHEFOUCAULD

Table basse à quatre livres
Bois peint à l'imitation de parchemin et motifs
héraldiques
H: 36 x L: 57 cm

€400-600

7 

M-C DE LA ROCHEFOUCAULD

Table basse à six livres
Bois peint à l'imitation de parchemin et motifs
héraldiques
H: 36 x L: 60 cm

€400-600



8 

MIROIR

17ème siècle
En bois noirci, noyer et métal doré
Fronton à décors d'oiseaux et feuillages
H: 96 x L: 67 cm

€2.000-3.000



9 

PAIRE DE FAUTEUILS A CHASSIS

Epoque Régence
en bois naturel, recouverts de cuir fauve
H: 99,5 cm L: 71 x P : 75 cm

€1.000-1.500



10 

ENTOURAGE DE HYACINTHE RIGAUD

Portrait de Charles Théophile de Bésiade d'Avaray
Huile sur toile
H: 78 x L: 63,5 cm

€5.000-7.000

Charles Théophile de Bésiade, marquis d'Avaray, baron de Lussay, de Courbouzon et de La Brosse-Montmort, est né le 4 novembre 1701. Il est grand-bailli d'Orléans et maréchal des camps et armées du Roi. En 1735, il épouse Marguerite Elisabeth Mégret d'Etigny, fille de François-Nicolas Mégret, seigneur d'Etigny, de Passy, conseiller d'Etat et grand audencier de France. Il décède à Anvers le 30 mai 1746.

Il habitait l'hôtel d'Avaray, construit à partir rue de Grenelle à Paris à la demande de son père par l'architecte Jean-Baptiste Leroux. Achevé en 1720, il reste propriété de la famille d'Avaray jusqu'en 1920, date à laquelle il est acquis par le royaume des Pays-Bas pour en faire son ambassade.

Provenance:

Charles Théophile de Bésiade, marquis d'Avaray

Par descendance dans la famille d'Avaray, puis Rochechouart de Mortemart et ensuite La Rochefoucauld



11 
BAC À ORANGER
 19ème siècle
 Bois et laiton, composition de Moulié et Savart
 H: 50 cm


€600-800

12 
M-C DE LA ROCHEFOUCAULD
 Canapé, pièce unique
 Racines africaines et cordes tressées
 H: 103 x L: 131 x P: 61 cm


€800-1.200

13 
M-C DE LA ROCHEFOUCAULD
 Tabouret, pièce unique
 Racines africaines et cordes tressées


€300-500

14 
PAIRE DE GRANDES GIRANDOLES
 De style Louis XV, France, 19ème siècle
 En metal doré et pampilles de cristal
 Chacune à six bras de lumière montées à l'électricité
 H: 99 cm

€3.000-5.000

15 
IMPORTANTE PAIRE DE TORCHÈRES
 Dans le goût du 17ème siècle, France, vers 1890
 En bois doré à la feuille, le plateau en noyer
 Chacune sur une base en faux marbre
 H: 166 cm

€3.000-5.000

16 
BERGÈRE À CAPUCINE
 Dans le style Louis XVI, 19ème siècle
 En noyer sculpté, tissu héraldique
 H: 144 x L: 72 x P: 72 cm

€600-800





17 

**IMPORTANT MEUBLE SECRÉTAIRE
D'EPOQUE LOUIS XVI**

Meuble de commande
Façade ouvrant à deux abattants et cinq tiroirs
Acajou moucheté, entrées et poignées de serrure
en bronze doré
Dessus en marbre gris Saint Anne
H: 192 x L: 137 x P : 56 cm

€5.000-10.000

Provenance : Probablement château de Chanteloup,
résidence du Duc de Choiseul



18 

ENCRIER

Ère moitié du 19^{ème} siècle
En bronze doré en forme de coquillages
L: 20 cm

€200-300

19 

ENCRIER

Ère moitié du 19^{ème} siècle
En bronze doré et loupe d'ormes centré
par un oiseau sur un coquillage
L: 27 cm

€200-300

20 


ENCRIER

Epoque Empire
En bronze doré
H: 19 cm

€200-300






21 
ENCRIER
Probablement du 18ème siècle
En bronze doré et bois noirci
L: 34,5 cm

€200-300




22 
HENRY-CHARLES TENRÉ (1854-1926)
Femme au chapeau de face et de dos, 1900
Crayon et sanguine sur papier
Signé et daté en bas à droite
H: 29 x L: 21 cm

€300-500




23 
ENCRIER
Epoque Charles X
En bronze doré et patiné
Les réservoirs en cristal taillé
H: 16 cm

€200-300

24 
ENCRIER
1ère moitié du 19ème siècle
En metal doré
De forme navette, poignées tête d'aigle
L: 22, 5 cm


€200-300



25 
ALBERT MARQUET (1875-1947)
Femme de dos
Encre de chine sur papier
Monogrammé en bas à droite
H: 11 x L: 7 cm


€600-800




26 
ENCRIER
Epoque Charles X
En bronze doré et patine noire, représetnant une urne soutenue par trois dauphins
H: 16 cm

€200-300



27 
ENCRIER
 19ème siècle
 En bronze doré et patiné noir
 Représentant une bibliothèque noire
 H: 12 cm

€200-300


29 
ENCRIER
 19ème siècle
 En bronze, couvercle surmonté d'un aigle aux ailes déployées
 H: 8,5 cm

€200-300



28 
DEUX ÉLEMENTS
 En bronze doré aux têtes d'oiseaux
 L: 17 cm

€200-300

30 
OBJET DE MAÎTRISE
 En Laiton, marbre, bois noirci et os figurant une pagode
 Quelques manques
 H: 20 cm

€300-500



31 
ENSEMBLE DE TREIZE FERS À DORER
 Les manches en bois, les fers représentant chacun une couronne
 H: 22 à 15 cm

€200-300



32 

M-C DE LA ROCHEFOUCAULD

Table de milieu, pièce unique

Parchemin incrusté de galuchat de plusieurs couleurs, bois et os

Piètement en bois

H: 78 x L: 134 x P : 75 cm

€1.500-2.000



34 

LUNEVILLE KG

Grand service en faïence, modèle China avec un monogramme familiale

Comprenant :

- 50 assiettes à entrée
- 90 assiettes
- 20 assiettes creuses
- 2 légumes couverts
- 1 grand légumier
- 9 plats ronds de différents diamètres
- 1 saucière
- 1 saucière et son plateau
- 4 plateaux ovales de différentes dimensions
- On y ajoute un beurrier à eau en porcelaine au même décor

€300-500



33 

PAIRE DE GRANDS CANDELABRES

Angleterre

A cinq branches, en métal et bronze argentés

H: 87 cm

€800-1.200

35 

**SERIE DE HUIT CHAISES
ET DEUX FAUTEUILS
EPOQUE BIEDERMEIER**

Probablement Autriche, vers 1830

En placage et en massif de loupe d'érable et

incrustation de palissandre

Erable moucheté, garnissage en crin,

H: 89 x L: 39 x P : 43 cm H: 89 cm x 54 cm x 45 cm

€2.000-3.000

Bibliographie : HD MolesWorth, Meubles d'Art, Edita, Milan, 1972 p. 280





36  **OLIVIER DE SCHRIJVER (NÉ EN 1958)**

Console miroir
H: 81 x L: 124 x P: 40 cm

€800-1.200

37 

RÉGULATEUR DE CHEMINÉE EN FORME DE TEMPLE EGYPTIEN

Epoque Empire

Cadran signé du célèbre Bailly à Paris (avt 1780-1821), horloger de Leurs Majestés Impériales et Royales.

Le mouvement d'origine indique les heures, les minutes et sonne les 1/2 et les heures

Il est muni d'un lourd balancier à compensation thermique inventé par J. Harisson avec suspension au couteau

Bronze très finement ciselé, patinée et doré au mercure d'origine

H: 63 X L: 33,2 cm

€4.000-6.000

Une pendule identique signée aussi de Bailly est conservé au Palais de Compiègne

Bibliographie :

- Tardy, *La pendule française*, Paris, 1974 illustré p. 369.

- Pierre Kjellberg, *La pendule française*, Turin, 1997, p. 380-382.

- J-D Audergarde, *Les ouvriers du temps*, Antiquorum, Genève, 1996-p. 274 ill. 214





38
JEAN ANTOINE THÉODORE GIROUST
(1753-1817)

Jeune fille à l'oiseau
Huile sur toile
Signée en bas à droite
H: 105 x L: 78 cm

€4.000-6.000



39
BASILE QUESNEL
(1813-1897)

Portrait de jeunes filles au nid d'oiseau
Huile sur toile
Signée en bas à gauche
H: 149 x L: 103 cm

€4.000-6.000

40 
GUÉRIDON CIRCULAIRE

De style Directoire
En métal patiné, reposant sur des pieds formés de
trois baguettes en faux-bambou, le plateau en verre
H: 74 x D: 97,5 cm

€6.000-8.000

Provenance:
- Vente Sotheby's New York, Ariane Dandois
European Furniture, Paintings & Asian Art, 26
octobre 2007, Lot 602
- Collection privée, Belgique

41
PAIRE DE FAUTEUILS
Capitonés et recouverts de tapisserie au petit point
H: 93 x L: 86 x P: 90 cm

€800-1.200

42
L. LARCHÉ

Portrait d'enfant, 1856
Huile sur toile
Signée et datée en bas au milieu
H: 84 x L: 63 cm

€1.000-1.500





43

CANAPÉ

Epoque Charles X
En marqueterie d'érable et de palissandre,
représentant la lyre d'Apollon et des oiseaux
H: 91 x L: 210 x P: 64 cm

€600-800



44

TAPIS

Style Aubusson
Décor de palmiers, fleurs et oiseaux
H: 270 x L: 183 cm

€600-800

Provenance : Comtes de Ganay

45

PAIRE DE VASES MÉDICIS

1^{ère} moitié du 19^{ème} siècle
En bronze doré et patiné, les prises avec des têtes
de femmes
H: 35,5 cm

€1.500-2.000

Provenance : Collection aristocratique



46

OBÉLISQUE

Dans le style Louis XVI
En marbre, granite et bronze doré
H: 63 x L: 12,5 x P: 12,5 cm

€2.000-3.000

Provenance : Collection aristocratique

47

PAIRE DE VASES EN MARBRE VERT

Travail néoclassique
Chaque vase sur une base en marbre blanc, décoré
de chaque côté d'une guirlande de bronze doré, sur
une plinthe en marbre rouge
H: 26 x L: 10,5 x P: 10,5 cm

€2.000-3.000

Provenance : Collection aristocratique





48
RARE BAROMÈTRE THERMOMÈTRE
Epoque Louis XVI vers 1770-1780
Au vin et à l'argent et miroir sur un support en bois sculpté et doré à la feuille
H: 106 x L: 44 x P: 7 cm

€1.000-1.500


Provenance: Axel Vervoort



49
MIROIR EN BOIS SCULPTÉ DORÉ
Assemblage de deux miroirs anciens en partie du 18ème siècle et en partie doré à la feuille
La partie supérieure présente deux aiglons
H: 140 x L: 70 x x P: 12 cm

€600-800



50 
GUÉRIDON
19ème siècle
En marqueterie placage de bois exotiques, le plateau décoré d'une scène de Saint Georges tuant le dragon
H: 76 x D: 78 cm

€1.000-1.500



51 
PAIRE DE CHENETS
19ème siècle, de style Louis XVI
En bronze doré décorés d'attributs militaires et de pots à flammes, avec leurs fers
H: 30,5 x L: 28 x P: 47,5 cm

€400-600

Provenance : Comtes de Ganay



52
GRAND CANAPÉ
D'époque Louis XV
En hêtre
Traces d'estampille: "I.Poth." sur le revers de la traverse intérieure gauche
H: 86 x L: 242 x P: 95 cm

€600-800



53
MARQUISE
De style Louis XV incluant des éléments d'époque Louis XV
En hêtre finement sculpté et rechapé
Garnissage à l'ancienne en excellent état
H: 92 x L: 87 x P: 64 cm

€300-500



◆ 54

SERVICE À CAFÉ EN ARGENT ET IVOIRE

Vienne, vers 1900

Composé d'un plateau, d'une bouilloire et son réchaud, d'une cafetière, d'une théière, d'un sucrier et d'un pot à lait en argent godronné avec anses et prises en ivoire (Cites n°2022/BE04149/CE).

Le plateau est gravé de l'inscription : « Souvenir de Ignace Fleischer Vienne 1892 ». Poinçons : tête de Diane 3 A pour Autriche-Hongrie, Vienne, 800 millièmes (entre 1866 et 1922), maître-orfèvre deux ailes entourant un marteau dans un ovale pour Frank Rudolf (actif à Vienne entre 1882 et 1914), d'autres pièces avec BF dans un ovale
Poids bruts : Bouilloire : 880 g, réchaud et son trépied : 619 g, cafetière : 425 g, théière : 434 g, sucrier : 249 g, pot à lait : 155 g, pichet à eau : 347 g
Le permis Cites sera fourni à l'acheteur

€3.500-4.500

55 

NÉCESSAIRE DE CHEMINÉE

laiton doré, manches extensibles
H: 77 cm

€200-300

Provenance : Comtes de Ganay



56

SERVICE À CAFÉ

Par Puiforcat, de style Régence

Gravé de motifs de lambrequins composé d'une cafetière, d'une théière, d'un sucrier couvert et d'un pot à lait. Les anses en bois courbé. Les verseuses avec un piédouche rond godronné. Les intérieurs du sucrier et du pot à lait en vermeil

Chaque pièce signée : Puiforcat Paris Poinçon français : tête de Minerve 1er titre, poinçon de maître EP poignard

Hauteur cafetière : 24 cm, hauteur théière : 21 cm
Poids brut total: 3.044 g

€1.500-2.000



57

VERSEUSE TRIPODE

Paris, époque Louis XVI

En argent (958 millièmes) lisse à anse horizontale en bois

Poinçons : poinçon de charge A pour Paris (fermier général Henri Clavel) P 88 couronné pour 1788, maître-orfèvre : PAF, Saint-Esprit pour Pierre-Antoine Famechon (1785-1792)
Poids brut : 1.024 g
H: 27 cm

€600-800



58

TOURNAI

18ème siècle

Groupe en porcelaine tendre émaillée blanche formant pot-pourri représentant un chien attaquant un volatile sur une terrasse rocheuse ajourée ornée de jonc et d'un tronc d'arbre et surmontée d'un vase pot-pourri couvert à deux anses en forme de tête de boucs, la base à godrons en relief, la gorge et le couvercle à jours ornés de guirlandes de fleurs et fleurettes en relief

H: 27cm

€1.500-2.000



59

RÉCHAUD ET SON TRÉPIED

Probablement Pays-Bas, 18ème siècle

En argent à motifs végétal


L'anse est en bois sculpté de feuillages
Poinçons : striches, non identifiés

Poids brut : 1630 g
H: 26 cm

€2.000-3.000






60 
PAIRE DE GRANDES CASSOLETTES
 Époque Napoléon III, de style Louis XVI
 Formant brûle parfum, avec leur couvercle, en
 marbre bleu turquin et leur monture en bronze
 ciselé et doré
 H: 54,5 x P: 17,5 cm

€3.000-5.000

Provenance: Collection aristocratique




61 
GRAND POT-POURRI
 Époque Napoléon III, de style Louis XVI
 En porcelaine et bronze doré, le couvercle au-dessus
 d'une frise ajourée, la porcelaine décorée de fleurs
 H: 32 x D: 27,5 cm

€2.000-3.000

Provenance : Collection aristocratique



62 
PAIRE DE COUPES
 Vers 1860
 En bronze argenté, chacune décorée de scènes de
 chasse, la base avec des amours agenouillés
 H: 29 cm

€2.000-3.000

Provenance : Collection aristocratique

63
GRAND BRÛLE-PARFUM TRIPODE EN BRONZE

Chine, dynastie Ming, 16ème - 17ème siècle
 Patine brune, le col orné de motifs à la grecque (leiwen), les pieds sont décorés de têtes de chimères,
 gardiennes des cultes, le col gravé en filigrane avec des caractères chinois
 H: 56,5 cm

€700-1.000





64

PAIRE DE BOLS

Dynastie Qing, 1644-1911
En porcelaine à décor floral polychrome, décorés en rouge de fer, émail et dorure avec des motifs floraux stylisés, marque Daoguang (1821-1850) en rouge de fer
D: 16,5 cm

€2.000-3.000

65

PARIS

Fin 18ème siècle
Bouillon couvert et son présentoir en porcelaine, anses latérales et prise du couvercle en forme de branchage. Décor polychrome d'un chiffre couronné dans un médaillon cerné d'or entouré de guirlandes et semis de barbeaux et filets or
Bouillon : D: 13cm L: avec anses: 17,5cm
Présentoir : D: 20,7cm

€400-600



66

PARIS MANUFACTURE DE LA REINE, RUE THIROUX

18ème siècle
"Déjeuner" ou "cabaret" en porcelaine comprenant un plateau ovale quadrilobé, une théière couverte, un pot à sucre couvert, deux tasses litron et deux soucoupes à décor polychrome et or de semis de barbeaux
Marqués : A couronné en rouge,
L. du plateau : 32cm x 22,5cm
Tasses : H: 5,8cm & 6cm
Soucoupe : D : 11,7cm

€600-800

Provenance : Étiquette Maison Béalu, Paris, sous le plateau.

67

SCULPTURE EN BRONZE

Chine, Dynastie Ming, 1368-1644
Représentant Guanyin. Le Buddha du Futur assis et tenant dans ses mains un sceptre, reste de laque et dorure
H: 20,3 cm

€1.000-1.500



68

POUL KJAERHOLM (1929-1980)

Table de salle à manger, modèle PK 54, 1963
Acier chromé et marbre
Ed. Fritz Hansen
H: 65 x D: 140 cm

€4.000-6.000



69

GRAND CABINET EN LAQUE

18ème siècle, probablement Angleterre
Décoré de chinoiseries dorées, avec son piètement en forme de commode, avec ses neuf tiroirs et quatre étagères

H: 229 x L:162 x P: 56 cm

€4.000-6.000

Provenance : Ancienne collection des comtes de Limburg Stirum, Château de Huldenberg



70

SOUPIÈRE

Chine, Période Qianlong, 1735-1796
Porcelaine bleu et blanc à décor floral flanqué de anses en forme de branche, le fleuron du couvercle en forme de pêche

H: 24 cm x D: 26 cm

€400-600



71

DIFFUSEUR

Chine, Période Kangxi, 1661-1722
Porcelaine bleu et blanc à décor de dames de cour et pivoine avec une feuille stylisée sous la base, monture en argent
Poinçons: Lion 2e titre pour Pays Bas entre 1814 et 1953 et lettre date D pour 1863

H: 14,5 cm

€200-300

Provenance : Marc Michot, Bruges



74

GROUPE DE CINQ PORCELAINES BLEU ET BLANC

Dynastie Qing, 1644-1911
Comprenant un grand bol, deux pots couverts, une verseuse et une tabatière
Bol D: 25 cm, pot H: 21,5 cm, pot H: 15 cm, verseuse H: 11,5 cm, tabatière H: 9,5 cm

€400-600

72

BOÎTE À THÉ

Chine, Période Kangxi, 1661-1722
Porcelaine bleu et blanc à décor de pivoines et prunes avec feuille stylisée sous la base, monture en argent

H: 20,5 cm

€400-600

Provenance : Marc Michot, Bruges

73

BOÎTE À THÉ

Chine, Période Kangxi, 1661-1722
Porcelaine bleu et blanc à décor de dames de cour en extérieur, monture en argent
Poinçons: Lion 1er titre pour Pays Bas entre 1814 et 1953 et lettre date W pour 1931

H: 18 cm

€400-600

Provenance : Marc Michot, Bruges



75
AIGUIÈRE
Chine, Dynastie Qing, 1644-1911
Porcelaine bleu et blanc à décor de pivoine, monture en argent
Poinçons: PF. Manikus et dague pour Pays Bas entre 1814 et 1953
H: 21 cm

€400-600

76
AIGUIÈRE
Chine, Période Transition, vers 1650
Porcelaine bleu et blanc à décor d'un mandarin, son sentinelle et son servent dans un paysage de jardin, monture en argent du 19e siècle
H: 24,8 cm

€500-700

Provenance : Marc Michot, Bruges



80
PAIRE DE BOUGEOIRS EN LAITON
De style Louis XV
H: 28,5 cm

€100-150



77
AIGUIÈRE
Chine, Période Kangxi, 1661-1722
Porcelaine bleu et blanc à décor de bronzes archaïques et autres emblèmes du groupe des « Cent Antiquités », marque apocryphe à quatre caractères Chenghua sous la base, monture en argent
H: 14 cm

€400-600

78
AIGUIÈRE
Chine, Période Kangxi, 1661-1722
Porcelaine bleu et blanc à décor d'un mandarin et deux servants dans un paysage de jardin, monture en cuivre argenté
H: 14cm

€300-500

79
AIGUIÈRE
Chine, Période Kangxi, 1661-1722
Porcelaine de bleu et blanc à décor des « trois chasseuses », le caractère yu en guise de marque sous la base, monture en argent Poinçons: Dague pour Pays Bas entre 1814 et 1863 et poinçon d'impôt
H: 14,5 cm

€400-600

Provenance : Marc Michot, Bruges



81
BUREAU EN COMMODE
Régence liégeoise du milieu du 18ème siècle
En marqueterie de loupe de noyer, en bois fruitier noirci, en palissandre et en citronier
L'âme est en chêne et en hêtre
Une vingtaine de tiroirs et ceux de l'intérieur du bureau ont des boutons en bronze doré
H: 140 x L: 107 x P: 74 cm

€4.000-6.000



82
PENDULE AU CHAR DE L'AMOUR TIRÉ
PAR DEUX PAPILLONS JAILLISSANTS
D'UNE NUÉE
 Epoque Charles X
 Bronze ciselé et doré, mouvement d'origine sonnante les heures et les demis
 H: 28 x L: 22 x P: 8 cm

€1.500-2.000

83
GUÉRIDON-JARDINIÈRE

De style Louis XVI, Italie, 19ème siècle
 En bois doré, supporté par trois pieds en forme de béliers stylisés
 Bassin en cuivre massif
 H: 81 x D: 40 cm

€400-600



84
PENDULE BORNE REPRÉSENTANT
L'ALLEGORIE DE L'AMOUR
 Epoque Empire
 Cadran émaillé signé Lemoine à "Pa."
 Bronze ciselé avec sa dorure au mercure d'origine, avec son mouvement à fil sonnante les heures et les demis
 H: 33 x L: 23 x P: 11 cm

€800-1200



85
BUREAU DOS D'ÂNE
 Epoque Louis XV
 En marqueterie de placage de palissandre, sur une âme en chêne
 Huit tiroirs dont un compartiment secret
 Cuir brun en parfait état et réhaussé de motifs antiques dorés
 H: 97 x L: 104 x P: 53 cm

€1.000-1.500

Provenance: Château Bouvignes, Yvoir, 1995

86
BONHEUR DU JOUR
 D'époque Transition
 Marqueterie de bois de rose, violette, palissandre et citronnier et son marbre en brèche d'Alep sur une âme en chêne et en hêtre, avec ses serrures
 Bronzes rapportés de style Louis XV
 Avec un cuir en parfait état réhaussé de motifs de feuillagés dorés
 H: 101,5 x L: 65 x P: 45 cm

€800-1.200



87
RARE PENDULE
AU CHAR DE TÉLÉMAQUE
SOUS LA PROTECTION D'ATHÉNA
Bronze finement ciselé et doré au mercure
Attribué au fondeur J.A. Reiche (Mt en 1785)
Epoque Empire
En bon état de conservation
Un dessin proche de ce modèle signé de
Reiche et daté de 1807 est conservé à la
bibliothèque Nationale à Paris
H: 39 x L: 49 x P: 15 cm

€4.000-6.000

Bibliographie :

- Musée François Duesberg, *Arts decoratifs* 1775-1825, Bruxelles, 2004, illustrée p. 36
- P. Kjellberg, *La pendule française*, Turin 1997, p. 417, illustrée
- D. Tardy, *La pendule française*, Paris 1969, p. 377



88
TAPISSERIE D'AUDENARDE

Première moitié du 18ème siècle
Verdure à la grande fontaine et aux perroquets, en laine et soie
H: 295 x L: 279 cm

€2.500-3.500



89

MÉNAGÈRE

En argent massif à motifs de coquilles composée de :

- 12 grands couteaux
- 12 grandes fourchettes
- 12 grandes cuillères
- 12 fourchettes à entremet
- 12 cuillères à entremet
- 6 petites cuillères à moka
- Poinçons anglais multiples

Poids brut total: 4.074 g (hors couteaux)

On y joint en argent sterling :

- 12 couteaux à beurre
- et 1 petite fourchette à huître
- signés Tiffany & Co
- 11 fourchettes à huître

Monogrammées « A »
Poids brut total: 568 g

On y joint des couverts de modèles similaires en métal argenté :

- 10 couteaux à poisson à lames gravées
- 10 fourchettes à poisson à lames gravées
- 6 couteaux à poisson
- 6 fourchettes à poisson
- 6 fourchettes à huître
- 12 petites cuillères en métal doré
- 1 grande cuillère à servir
- 1 grand couteau à servir
- 1 cuillère à sucre

€1.200-1.500



90

COMMODE SAUTEUSE

D'époque Louis XV, travail parisien

Avec ses bronzes finement ciselés et dorés dont la plupart sont au C couronné

En marqueterie de frisage de palissandre et de bois de violette, deux tiroirs et son marbre en brèche d'Alep d'origine

Âme en sapin et en chêne

H: 81 x L: 82 x P: 50,5 cm

€3.000-5.000



91

PAIRE DE FLAMBEAUX EN ARGENT

Liège, 1777
A côtes torsées et à base chantournée, bobèches amovibles
Poinçons : Prince-Évêque François Charles de Velbruck, lettre-date F pour 1777, maître-orfèvre : A.H couronné Antoine Sébastien Houttain, striches Poids brut : 417 g et 374 g
H: 23 cm

€1.500-2.500

93

PAIRE DE FLAMBEAUX

Bruges vers 1820
En argent à côtes torsées et à base chantournée
Bobèches rectangulaires amovibles
Poinçons belges sous l'occupation hollandaise : 1814-1831, 2e titre, G pour Bruges, striche
Poids bruts : 446 g et 399 g
H: 26 cm

€600-800

92

PAIRE DE FLAMBEAUX

Gand, 1766
En argent à côtes torsées et à base chantournée. Bobèches circulaires amovibles
Poinçons belges: Gand, 1766, maître-orfèvre Joannes Ludovicus Deprez (cf Stuyck, p. 54 n° 2821), striche Poids bruts : 425 g et 426 g
H: 24 cm

€1.800-2.500



94

PAIRE DE SOUPIÈRES ET UN PLAT

Chine, 18ème siècle
En porcelaine d'export à décor Famille Rose
Comprenant deux soupières avec leurs plat et un plat supplémentaire, décorés en emails et dorures avec des motifs de bouquets de chrysanthèmes et pivoines, les couvercles des soupières perforés et surmontés d'un fleuron en forme de fleur
Soupière H: 29 cm x D: 25 cm
Dessous de plat D: 33,5 cm Plat D: 35 cm

€1.000-1.500

95

BOUCHE DE FONTAINE

19ème siècle d'après un modèle du 18ème siècle
En fonte de fer à décor de muse de lion à patine noire, provenant de l'Hôtel du Gouverneur militaire de la forteresse de Saint-Martin de Ré construit par Vauban entre 1681 et 1691
Diamètre : 33,5 cm

€600-800

Provenance : Ancienne collection Labrouche, La Rochelle





96

LÉGUMIER COUVERT

En argent lisse reposant sur quatre pieds à enroulement et gravé d'armoiries
L'anse figure des feuillages
Poinçons anglais : Londres, D pour 1759,
maître-orfèvre S.C étoile I.C
Poids brut : 1305 g

€800-1.200



97

CRUCIFIX

Espagne, première moitié du 16ème siècle
Avec Christ en bois sculpté et polychromé
Tête inclinée sur l'avant droit, ceinte d'une couronne
d'épine tressée, une mèche de cheveux tombe sur
son épaule droite, barbe aux mèches horizontales,
nez fin aux lignes se prolongeant pour dessiner
les arcades sourcilières; grands yeux en amandes
gonflés; corps avec stries sternales prononcées,
périzonium noué avec chute sur la hanche droite,
jambes fléchies et pieds superposés; polychromie
signifiant les blessures et le sang
H: 53 x L: 50 cm
Sur une croix d'époque postérieure

€1.000-1.500

Provenance : Ancienne collection Michel van Gelder
(1864 - 1929), Château Zeecrabbe, Uccle, Bruxelles,
puis par descendance.



98

IMPORTANTE ET LARGE GLACIÈRE

Chine, Période Qianlong, vers 1775
Porcelaine bleu et blanc décorée avec un
beau et fin paysage lacustre entre deux
bordures florales, deux anses avec des
masques en forme de têtes de chien de fō
H: 35 x W: 54 x D: 38 cm

€8.500-10.000



**99
LILLE**

Fin 18ème siècle
Deux pichets anthropomorphes
couverts en faïence dit "Jacquot" et
"Jacqueline" assis sur des rochers à
fond vert, leurs vêtements décorés
de fleurettes et fond jaune
H. 35 cm et 33 cm.

€2.000-3.000

**101
DELFT**

Fin 18ème siècle
Pichet (pot à lait) polychrome en
faïence,
formé d'un singe assis sur un socle
orné de fleurs tenant dans ses mains
une jatte formant déversoir et coiffé
d'un chapeau
Porte une inscription sur le ventre
H: 22,5 cm

€1.500-2.000

**100
DELFT**

18ème siècle
Paire de tableaux, chacun formé de six carreaux en faïence à décor manganèse,
figurant un chien et un chat
Dans un cadre en bois.
H:38 x 25 cm

€800-1.200



**PROVENANCE : ANCIENNE COLLECTION
MICHEL VAN GELDER (1864-1929),
CHÂTEAU ZEECRABBE, UCCLE,
BRUXELLES, PUIS PAR DESCENDANCE
LOTS 102-106**

**102
DELFT**

18ème siècle
Plaque murale de forme carrée à angles échancrés
en faïence, à décor polychrome d'inspiration
extrême-orientale figurant trois oiseaux, deux sont
perchés sur une branche fleurie et un autre sur une
barrière près d'un rocher percé
Galon fleuri formant cadre sur le bord
Deux orifices de suspension d'origine
H: 28 x L: 28 cm

€800-1.200



**103
DELFT**

18ème siècle
Paire de beurriers couverts à bord festonné en
faïence polychrome
Chaque couvercle surmonté d'un enfant assis
tenant une flûte dans la main droite, le bras gauche
levé, la jambe gauche en appui sur un poisson
La base ornée de fleurs et d'un peigné manganèse
Marque en manganèse A/ IH/ 12 /107 pour Jacobus
Halder Adriaensz, Manufacture De Grieksche A
(1764 à 1768)
H: 13 x D : 10,5 cm

€1.500-2.000



**104
DELFT**

Deuxième moitié 18ème siècle
Tirelire en faïence figurant un cochon (?) jaune
tacheté reposant sur quatre pieds
L: 16 cm

€800-1.200



**105
DELFT OU BRUXELLES ?**

Deuxième moitié 18ème siècle
Petite terrine couverte en trompe-l'œil, en faïence
représentant un canard décoré en polychromie
L'intérieur porte le chiffre 5 en bleu et le chiffre 3
sous le couvercle
H: 13,5 x L: 15,5 cm

€800-1.000



**106
DELFT**

Deuxième moitié 18ème siècle
Petite terrine couverte en trompe-l'œil, en faïence
représentant un canard décoré en polychromie
Les ailes formant le couvercle
H: 12,5 x L: 21,5 cm

€700-1.000





107
ATTRIBUÉ À PIETER MEULENEER (1602-1654)

Choc de cavalerie
Huile sur panneau
H: 62,5 x L: 96 cm

€5.000-8.000



108
ECOLE FLAMANDE,
VERS 1600

Christ, Homme de Douleur
Mater Dolorosa
Huiles sur panneaux
H: 57 x L: 26,5 cm

€2.500-3.500

Porte deux élégantes armoiries identifiées comme la famille Daems (Bruxelles) et une famille non identifiée de Louvain
Nous remercions monsieur Jean-Jacques van Ormelingen pour son aide dans l'identification des armoiries

109
KERSTIAEN DE KEUNINCK
(1560-1633)

Paysage montagneux avec le Christ et le centurion
Huile sur panneau,
signé par des initiales en bas au centre
H: 73 x L: 105,5 cm

€6.000-8.000

Le panneau est estampillé des mains d'Anvers et du "Steen"



110
SUIVEUR DE PHILIPPE WOUWERMANS

Cavalier dans une écurie
Huile sur panneau
H: 30 x L: 24,5 cm

€700-1.000

111
SUIVEUR DE JOOS VAN CLEVE
(VERS 1485-1540)

Saint Jérôme en pénitence
Huile sur panneau
H: 32 x L: 25 cm

€6.000-8.000





112

ECOLE VÉNITIENNE, 1592

Portrait à mi corps d'un homme de 41 ans vêtu d'un manteau de fourrure

Huile sur toile

Porte une inscription: "ANNO 1592" et "AETATIS 41"

H: 101 x L: 80 cm

€5.000-7.000



113

ENTOURAGE DE PIETER STEVENS II (VERS 1567-APRÈS 1626)

Vaste paysage montagneux avec des voyageurs et des éleveurs

Huile sur panneau

H: 63,5 x L: 106 cm

€7.000-10.000

Provenance : Collection aristocratique



114
MARC BAETS (1700-1749)
Paire de paysages de rivière animés
 avec ruines et villages
 Huiles sur panneaux
 H: 21,5 x L: 34 cm

€1.500-2.000



115
SUIVEUR DE GASPARD DE CRAYER
(17ÈME SIÈCLE)
Deux hommes regardant vers la gauche, en
brunaille
 Huile sur panneau
 H: 18,5 x L: 14 cm

€800-1.200

D'après un détail de "St Benedictus recevant
 Totila, roi des Ostrogoths" peint en 1633 pour
 l'abbaye bénédictine d'Affligem
 Aujourd'hui à la galerie d'art de l'Ontario,
 Canada



116
SUIVEUR DE BALTHAZARD GERBIER (1593-1667)
Portrait de George Villiers, duc de Buckingham en ¾ corps
 Porte inscription
 Huile sur toile
 H: 123 x L: 98 cm

€6.000-8.000

Provenance :
 - Collection privée, Londres
 - Vente Christie's (stock n° 446 HW)
 - Vente an Herck, Anvers, sans date



117
ECOLE DES PAYS-BAS DU NORD,
VERS 1530

Crucifixion avec donatrice
Huile sur panneau
H: 99 x L: 30,5 cm

€7.000-10.000

Provenance :
- Collection Pr. Dr. Willem Mengelberg
- Amsterdam (1871-1951) Amsterdam, Mak
van Waay, 25-28 March 1952.



118
SALOMON KONINCK (1609-1656)

Portrait d'un garçon en archer devant une ville fortifiée.
Le modèle est traditionnellement identifié comme un membre de la famille de Bethune, et la ville comme Douai ou Béthune
Huile sur toile, signée et datée 1643 en bas au centre
Porte une signature douteuse "F. Koninck" et la date "1643"
H: 140 x L: 106 cm

€15.000-20.000

Provenance : Collection aristocratique
Nous remercions le Dr Fred Meijer de sa confirmation à l'attribution à Salomon Koninck



119
SARA TEIXEIRA DE MATTOS (1814-1893)
Flowers and fruits in a vase
Huile sur toile
Signée d'un monogramme en bas à gauche
H: 49,5 x L: 38 cm

€3.000-5.000



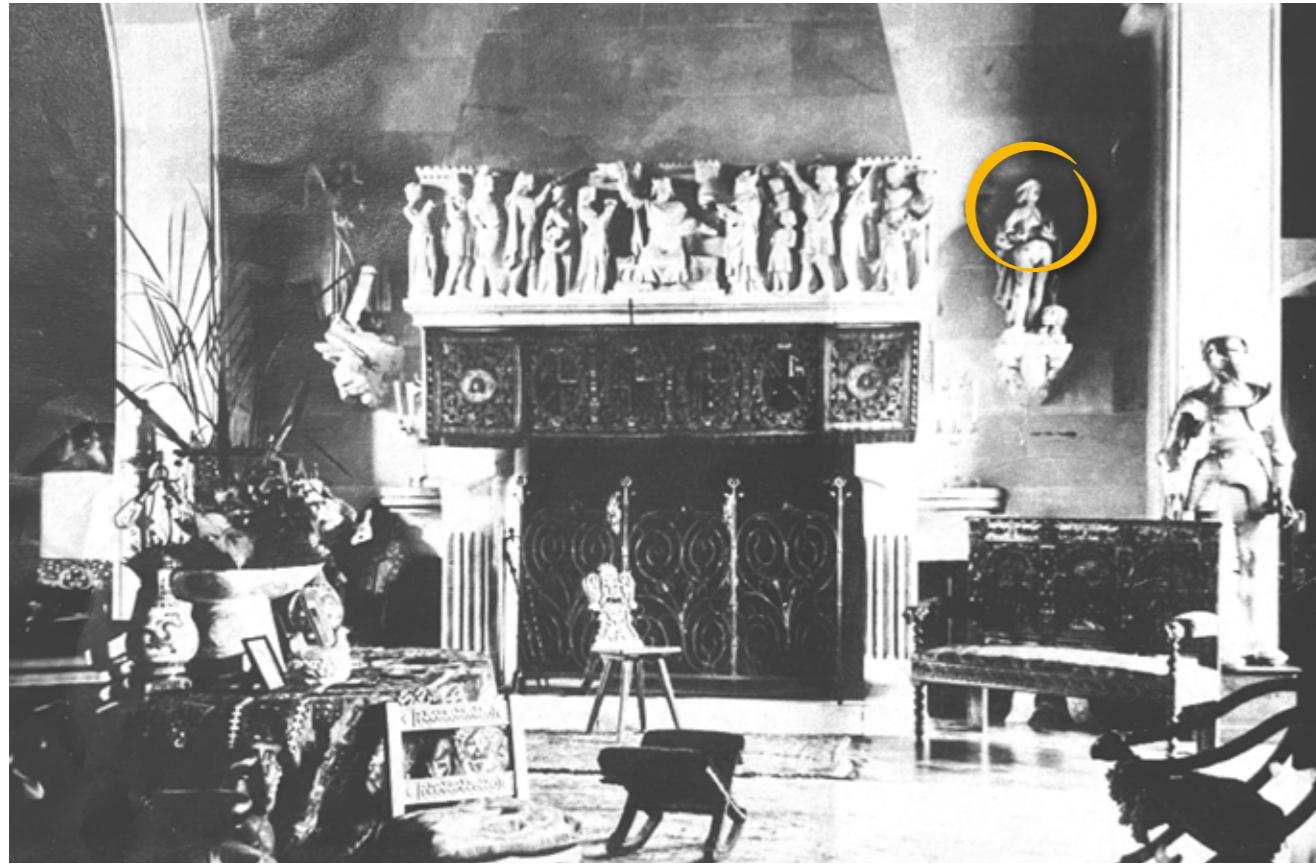
120
PEINTURE
SUR PORCELAINE
19ème siècle
D'après la Madone Sixtine de
Raphael (1512), dans un cadre
en bois noirci, bronze doré et
cabochons de pierres
Représentant la Vierge et
l'enfant Jésus
H: 34 x L: 31 cm

€1.500-2.500



121
PLAQUE DE FORME OCTOGONALE
17ème siècle
En laiton estampé à décor de Minerve venant
trouver les muses sur le mont Hélicon
D'après la gravure de Peter Flotner (vers 1490
à Thurgovie - 23 octobre 1546, à Nuremberg)
Pays-Bas,
H: 24,5 x L: 22 cm
Dans un encadrement

€600-800



122

TÊTE DE SAINT MILITAIRE (SAINT GEORGES ?)

Normandie, milieu du 16ème siècle

En pierre calcaire sculptée en ronde-bosse

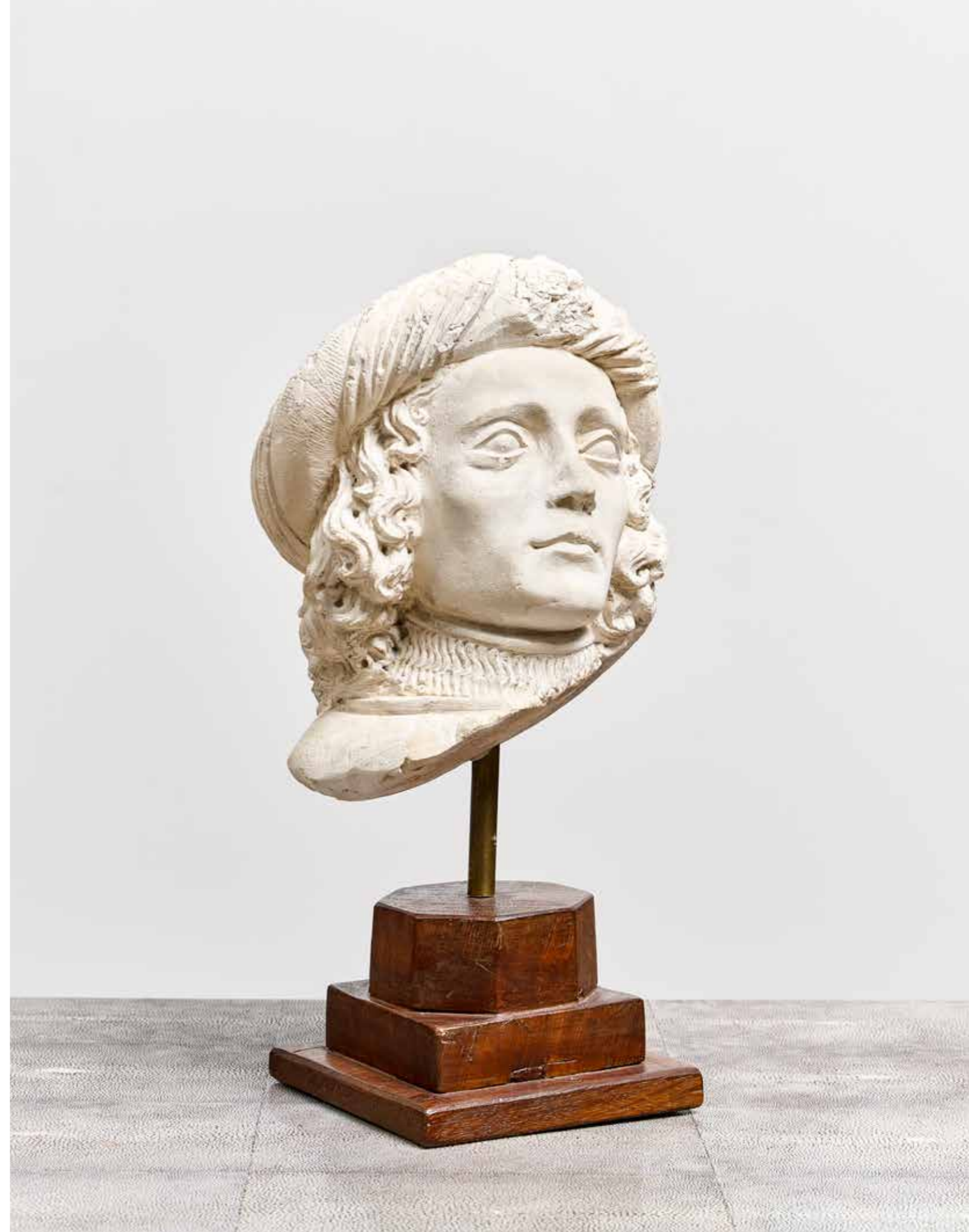
Coiffée d'un turban laissant apparaître une chevelure aux mèches ondulées couvrant les oreilles, le visage est fin, aux yeux en amande délicatement ourlés, la bouche est dessinée avec des lèvres minces

H: 32 cm (accidents et restaurations)

€3.000-5.000

Provenance : Ancienne collection Christian de Pourtalès-Schickler (1928-2018) Château de Beurepaire, Martinvast (Normandie, Manche).

Cette tête provient d'une sculpture détruite pendant la seconde guerre mondiale en mai 1944 lors du bombardement du château de Beurepaire à Martinvast et figure sur une photographie (fig) d'une pièce de la propriété de la famille du comte Hubert de Pourtalès et de Marguerite de Schickler (1870 - 1956).



123

TRANSI D'ADONIS

Allemagne du sud ou Tyrol, milieu du 18ème siècle

En os sculpté en ronde-bosse représentant le squelette du dieu grec debout, marchant et se tournant vers l'arrière, il pose sa main gauche sur la tête d'un sanglier bondissant, son bras droit retient un linceul ; le crâne est encore doté d'une chevelure aux mèches ondulées, les jambes couvertes de leur peau mais laissant apparaître l'ossature à certains endroits ; la base supporte des débris d'ossements.

H: 17 cm

€8.000-12.000

La composition de cette sculpture est directement inspirée par un marbre conservé au musée de l'Ermitage de Saint-Pétersbourg, sculpté par le maître italien.

L'artiste de cette vanité a voulu transcrire, avec l'esprit propre aux memento mori, la finitude humaine par-delà la suprême beauté de la jeunesse. Adonis est aimé d'Aphrodite. Sa beauté dès sa naissance est presque un danger. Ayant succombé aux charmes de la déesse de l'amour, mais aussi soulevant ainsi les jalousies de Perséphone, le jeune éphèbe meurt en chassant un sanglier.

Son sang versé donnant naissance à l'anémone. L'art macabre puise son inspiration dans les courants philosophiques du moyen-âge et de la Renaissance pour tenter de donner un sens à la finitude des êtres et des choses. L'artiste ici a voulu utiliser la représentation de la beauté juvénile incarnée par Adonis, au moment de sa mort par une bête sauvage en évoquant non la beauté perdue mais la futilité d'une représentation désirable touchée par la corruption inévitable du corps. Mais également, sous-jacent à cette évidence de la mort, il évoque par le thème employé la métamorphose de cette mort en vie nouvelle sous la forme de cette fleur née du sang versé du dieu.

Evidemment la théologie chrétienne n'est pas loin. Ce n'est donc pas une image putride qu'il faut contempler mais un invisible spirituel plus grand. Si le siècle d'or de la représentation de la mort peut être le 17ème, le 18ème siècle n'est pas sans œuvres accomplies. L'utilisation rare de l'os, matière moins noble que l'ivoire employé par les grands ateliers allemands notamment, est cependant connue dans des œuvres provenant de l'Italie du Nord comme des grains de chapelet à double faces par exemple.



Mais également l'art funéraire qui utilise des ossements dans les cryptes de couvents ou de chapelles est bien connu ; la chapelle des capucins à Rome, l'ossuaire de Sledec en République Tchèque où des lustres sont réalisés avec des ossements. Cette petite sculpture, inspirée d'une œuvre monumentale conservée dans des collections jusqu'en 1923 avant son entrée au musée de l'Ermitage offre donc un regard perçant d'un humaniste du 18ème siècle, vivant au contact des productions baroques romaines et souhaitant communiquer une pensée qui n'a jamais cessé d'agiter l'esprit de l'homme.

Ouvrage consulté : Anne Lamort, La mort en faces, collection Frank Boucquillon, Knokke Le Zoute, 2020.

Giuseppe Mazzuoli (Volterra 1644 – Rome 1725) entre 1700 et 1710 (inv Nsk-1113) et représentant la mort d'Adonis par le sanglier qu'il chassait (fig)





124
PAIRE D'ANGES

Brabant, Anvers ou Bruxelles, vers 1510-1530
En bois sculpté, polychromé et doré
Debout, les jambes fléchies, un bras levé au-dessus de leur tête, ils sont coiffés de longues mèches ondulées tombant sur la nuque ; ils sont vêtus d'une longue tunique aux plis cassés et architecturés
H: 45 cm

€3.000-5.000

Provenance : Ancienne collection Michel van Gelder (1864 – 1929), Château Zeecrabbe, Uccle, Bruxelles, puis par descendance.

Ces anges dont l'attitude aux bras levés est assez originale, proviennent sans doute d'un ensemble plus important et ils pouvaient accompagner, dans un retable, une Crucifixion, une Ascension, un Couronnement de la Vierge, une Assomption de la Vierge ou d'un saint par exemple. La qualité de la dorure, au vieillissement remarquable par le réseau de craquelures, confère à ces sculptures une certaine importance. La coiffure aux mèches ondulées, profondément sculptées, formant des croissants pour signifier le volume des cheveux est très proche de celle du saint Jean provenant d'un fragment de retable représentant la Descente de Croix et conservé aux Musées royaux d'Art et d'Histoire de Bruxelles (inv V.160). De plus la manière de rendre la souplesse des drapés, par la tunique blousante à la taille formant des plis verticaux et cassés sur les bras et dans la partie inférieure du corps, permet de rapprocher ces sculptures de la production brabançonne entre Anvers et Bruxelles du deuxième quart du XVIe siècle. Comparons nos anges avec ceux conservés aux Musées royaux d'Art et d'Histoire de Bruxelles (inv 2997 A-B) provenant certainement d'un Marianum. Ils portent l'esprit du gothique finissant dans le vêtement dont les plis forment une architecture foisonnante par une concentration anguleuse du froissement du tissu.

Ouvrages consultés : La sculpture des Pays-Bas méridionaux et de la Principauté de Liège, Musées d'Art royaux d'Art et d'Histoire, Bruxelles, 1999 Sophie Guillot de Suduiraut, Sculptures brabançonnaises du musée du Louvre, Bruxelles, Malines, Anvers, XVe-XVIe siècle, Paris, 2001

125
MORTIER

17ème siècle, Maître du Seau Ramousse, (actif durant la première moitié du 17ème siècle)
En bronze à six contreforts avec ornementation en applique de représentations de l'Annonciation, de la Vierge à l'Enfant, sainte Catherine d'Alexandrie, frise de cordelette avec nœud
H: 11 cm
Muni d'un pilon

€200-300



126
QUATRE MORTIERS

Moyen Orient, 18ème siècle
En bronze de forme pansue à ailettes triangulaire, l'un à la bordure gravée de caractères stylisés
H: 8 – 9,5 – 10 et 11 cm
Chacun muni d'un pilon

€200-300



127
MORTIER

Est de l'Iran, Khorasan, fin du 12ème / début du 13ème siècle
En bronze avec huit larmes en applique
H: 10 cm
Muni d'un pilon

€250-300



128
MORTIER
Espagne, 17ème siècle
En bronze à quatre ailettes et quatre contreforts
repercés, décor gravé de pastilles, haute semelle
octogonale
H: 11,5 cm
Muni d'un pilon

€100-150

130
MORTIER
Est de l'Iran, Khorasan, fin du 12ème / début du
13ème siècle
En bronze à huit larmes en applique et gravé de
rinceaux feuillagés
H: 12,5 cm
Muni d'un pilon

€500-800



129
MORTIER
Espagne, 17ème siècle
En bronze à huit ailettes et quatre contreforts
repercés, haute semelle hexagonale
H: 8,5 cm
Muni d'un pilon

€80-120

131
MORTIER
Est de l'Iran, Khorasan, fin du 12ème / début du
13ème siècle
En bronze de forme octogonale, bordure évasée,
sept larmes en applique sur chaque face et une
prise en contrefort sur la dernière face
H: 11,7 cm
Muni d'un pilon

€600-800



132
MORTIER
Espagne, 17ème siècle
En bronze à patine noire à huit ailettes et quatre
contreforts dont deux repercés avec anneaux, haute
semelle
H: 10,4 cm
Muni d'un pilon

€100-150

134
MORTIER
Est de l'Iran, Khorasan, fin du 12ème / début du
13ème siècle
En bronze de forme légèrement pansue, gravé
de caractères arabes stylisés sur le bord et de
cartouches avec rinceaux ; deux prises dont une
avec anneau
H: 13 cm
Muni d'un pilon

€700-900



133
MORTIER
Espagne, 17ème siècle
En bronze à patine noire à douze ailettes dont
quatre repercés
H: 13 cm
Muni d'un pilon

€200-300

135
MORTIER
Est de l'Iran, Khorasan, fin du 12ème / début du
13ème siècle
En bronze à deux prises à décor gravé de caractères
arabes stylisés et de six larmes en applique
H: 12,5 cm (oxydation)
Muni d'un pilon

€500-800



136
MICHEL ANGUIER
(1612-1686)

Pluton mélancolique
Statuette en bronze
à patine brun mordoré
H: 54,5 cm
Usures à la patine

€100.000-200.000



Provenance :
Baron Robert de Vinck de Winnezele
(1907-1983)
Par descendance aux propriétaires actuel



PLUTON MELANCOLIQUE

Nous avons connaissance de l'existence de ce modèle et des intentions qui ont accompagné sa création grâce à la toute première conférence que Michel Anguier donne à l'Académie, comme son statut l'y oblige, le 9 novembre 1669.

En prenant pour sujet L'Hercule Farnèse, Michel Anguier introduit sa théorie personnelle se fondant sur le rôle de la physiologie humorale dans l'expression des sentiments à travers les caractéristiques physiques. Alors que cette thèse est débattue dans les cercles artistiques romains des années 1640, Michel Anguier est l'un des premiers académiciens (avec les peintres Noël et Antoine Coypel), à appréhender en France la théorie antique des humeurs tirée des écrits du médecin grec Galien appliquée à l'art tridimensionnel. Cette théorie est d'ailleurs l'objet d'une autre de ses conférences sur la manière de représenter les divinités selon leurs tempéraments, lue en 1676. Il invite par son discours les sculpteurs à faire coïncider l'aspect physiologique du corps de la figure à son état d'âme intérieur.

En ce sens, son approche de l'art est novatrice : elle entend surpasser les bases de l'enseignement académique qui correspond à l'apprentissage de la manière antique par la copie *stricto sensu*. Il recommande d'ailleurs de méditer « lentement et séparément sur les belles figures antiques » plutôt que de simplement les copier de manière mécanique.

Pour illustrer sa mise en pratique personnelle de cette théorie humorale, Michel Anguier présente lors de cette conférence un exemplaire de Pluton à son auditoire (on ne connaît ni son matériau ni ses dimensions) : « Je mets en avant toutes ces particularités afin d'avertir à bien prendre garde, quand nous voudrions faire le portrait de quelques divinités, de bien observer leur tempérament. Cette observation nous facilitera pour bien faire la forme des têtes, l'air des visages, l'action de la figure, la forme de la chair et même les draperies, comme nous voyons par cette figure de Pluton que nous avons représentée d'une mélancolie froide et sèche, grossière, terrestre et dégouttante, causée par une eau aigre, mordante et froide que la rate n'a pu épurer, et (qui), conduite au fond du ventricule, excite une faim perpétuelle ».

A la lumière de cette description et de la théorie humorale, la subjectivité des adjectifs choisis par l'artiste pour désigner ses dieux et ses déesses prend toute son sens : Pluton mélancolique est la transcription littérale de sa physiologie d'atrabilaire...

Le Pluton mélancolique, dans sa version en bronze, nous est parvenu dans deux dimensions distinctes, 23,5 cm et une plus grande version, autour de 55 cm. Notre bronze s'inscrit dans ce second corpus de par ses proportions et ses caractéristiques de fonte. On note, une qualité d'empreinte exceptionnelle et une patine mordoré nuancée de rouge qui l'inscrit parmi les meilleurs exemplaires répertoriés. Sa dimension de 54,5 cm socle inclus est aussi indiquée comme étant possiblement la dimension des modèles les plus anciens dans le catalogue d'exposition des Bronzes français de 2008 (pp. 204-205). Enfin L'analyse métallographique (réalisée le 11 avril 2023 par le laboratoire CARAA) qui le distingue aussi des autres œuvres déjà étudiées correspondant à des éditions plus « raffinées » de 1700 ou plus tard, laisse supposer qu'il pourrait s'agir d'une fonte précoce, parmi peut-être les premières datées des années 1660-1670.

Cette œuvre provenant de la succession du baron de Vinck était jusque-là inédite.

MICHEL ANGUIER (EU 1612 - PARIS 1686)

Après s'être formé auprès de son père menuisier à Eu, Michel Anguier poursuit son apprentissage entre 1629 et 1633 à Paris dans l'atelier de Simon Guillain (1589-1658). A partir de 1641, il séjourne à Rome pendant une dizaine d'années. Aux côtés de Nicolas Poussin et François Duquesnoy, il découvre et se passionne pour les œuvres de l'Antiquité. Il s'initie au baroque auprès d'Alessandro Algardi (1598-1654) et assiste, pour un temps, Gianlorenzo Bernini (1598-1680) dans la nef de la Basilique Saint-Pierre et l'église Saint-Jean de Latran.

A son retour en France, Michel Anguier rejoint son frère François sur le chantier du monument funéraire du Duc de Montmorency à Moulins (Allier) puis obtient rapidement d'importantes commandes. On lui doit la décoration des appartements d'été d'Anne d'Autriche au Palais du Louvre, des statues commandées par Nicolas Fouquet pour son château de Saint-Mandé puis, pour les jardins de Vaux-le-Vicomte. Il sculpte un important cycle de bas-reliefs au Val-de-Grâce ainsi que le groupe de la Nativité commandité par la Régente et signe les ambitieux groupes ornant la porte Saint-Denis à Paris.

Sa carrière, exemplaire, s'articule autour de ces grandes commandes et de son implication, certes tardive, mais intensive, au sein de l'Académie royale dont il est professeur adjoint en 1668 puis recteur en 1671.

Si Michel Anguier est l'un des dépositaires du grand style de la sculpture versaillaise insufflé par François Girardon (1628-1715), il est aussi sans doute à l'origine de la diffusion et de l'engouement pour les statuette indépendantes jetées en bronze, typologie d'œuvres qu'il a eu l'occasion d'admirer en Italie comme le célèbre ensemble du Studiolo des Médicis à Florence.

Cet art, jusqu'alors souvent réservé aux décors d'églises, se développe en partie grâce au succès critique et commercial du fameux Cycle des dieux et des déesses, conçu par Anguier peu de temps après son retour de Rome. Le 6 mai 1690, à l'Académie Royale de Peinture et de Sculpture, Guillet de Saint Georges rapporte à propos de ce cycle : « M. Anguier fut occupé en 1652 aux modèles de six figures, chacune de 18 pouces (48,8 cm se rapportant à la figure seule) qui ont été jetés en bronze et qui représentent un Jupiter foudroyant, une Junon jalouse, un Neptune agité, une Amphitrite tranquille, un Pluton mélancolique, un Mars qui quitte les armes et une Cérés éplorée (...) ». (Mémoires inédites, 1855 p. 438). Cette « antiquomanie », fort à la mode dans la France du XVII^e siècle, l'occupe aussi intensément puisqu'il s'agit de '14 figures de pierre de Tonnerre représentant les Dieux et les Déesses grands comme nature ' qu'il réalise pour Nicolas Fouquet dans les années 1655-1654.

Notre bronze dont le modèle appartient à cette si célèbre série des Dieux et des Déesses représente le dieu romain des Enfers. Michel Anguier s'est inspiré du célèbre antique l'Hercule Farnèse (H. 317 cm, marbre, actuellement conservé au musée archéologique de Naples) dont un moulage fut réalisé par Poissant pour l'Académie Royale de Peinture et de Sculpture en 1666 (Tirage intégral de l'Hercule Farnèse, troisième quart du XVII^e siècle, surmoulage attribué à Thibault Poissant et Guillaume Cassegrain, Hauteur : 326 cm, Paris, musée du Louvre, n°inv.Gy1300) pour concevoir un Pluton aussi puissant et massif que pensif. Il est accompagné du chien Cerbère qui lui, dérive de l'antique Canis molossus qu'Anguier a pu aussi étudier précédemment à Rome (Conservé au Pio Clementino Museo, Vatican)



LITTÉRATURE EN RAPPORT :

- Julia K. Dabbs, *Humoring the Antique. Michel Anguier and the physiological interpretation of the Ancient Greek Sculpture*, *Critical Perspectives on Roman Baroque Sculpture*, ss dir. Anthony Colantuono and Steven F. Ostrow, Penn State Univ. Press, 2014, pp. 203-218
- Conférences de l'Académie royale de Peinture et Sculpture, 1648-168, Édition critique intégrale sous la direction de Jacqueline Lichtenstein et Christian Michel, Paris, Beaux-Arts de Paris éditions, 2007, vol 2, P323-339 et pp. 593-605, vol 1:377-87.
- Geneviève Bresc-Bautier, Guilhem Scherf (sous la dir.), *Bronzes français de la Renaissance au Siècle des Lumières*, Paris, Musée du Louvre éd., 2008, pp. 212-215 et pp.204-205 ;
- Olga Raggio, *Sculpture in the Grand Manner : Two Groups by Anguier and Monnot*, in *Apollo* , nov. 1977, pp. 364-375;
- H Stein, *Les Frères Anguier, notice sur leur vie et leurs œuvres d'après des documents inédits*. Réunion des sociétés des Beaux-arts des départements, XIII, E Plon, 1889, pp.527-609 ;
- Armand Samson, *Les frères Anguiers : deux sculpteurs normands*, E. Cagniard imprimeur, Rouen, 1889
- Guillet de Saint Georges, *Mémoires inédits sur la vie et les ouvrages des membres de l'académie royale de peinture et de sculpture*, Paris, 1854, I, p440
- Dézallier d'Argenville, *Vie des fameux Sculpteurs depuis la renaissance des arts : avec la description de leurs ouvrages*, Paris, 1787, II, pp.159-172 ;
- Comte de Caylus, *Vie d'Anguier et de Regnaudin* [conférence du 3 mai 1749], dans *Mémoires inédits...*, p. 451-478.



ŒUVRES EN RAPPORT :

Pour la grande version :

- Michel Anguier, *Pluton mélancolique*, bronze, H. 57 x L. 19,9 x P. 15,8 cm, Paris, collection particulière reproduit in Geneviève Bresc-Bautier, Guilhem Scherf (sous la dir.), *Bronzes français de la Renaissance au Siècle des Lumières*, op.cit., p. 212, cat. 58A.
- Anonyme, *Pluton mélancolique d'après le modèle de Michel Anguier*, bronze, H. 59 cm, Paris, musée Carnavalet, n° inv. S3293.

Pour la petite version :

- Michel Anguier, *Pluton mélancolique*, bronze, H. 23,9 x L. 11,1 x P. 9 cm, Dresde, Staatliche Kunstsammlungen, Grünes Gewölbe, n° inv. IX.37.

Tirage intégral de l'Hercule Farnèse, Louvre, n°inv.Cy1300





137
DANS LE GOUT DE GUARDI
La place Saint Marc à Venise
 Encre et lavis sur papier
 H: 18 x L: 32 cm

€200-300

140
ÉCOLE FRANÇAISE DU 19ÈME SIÈCLE
Personnage orientaliste
 Aquarelle sur papier
 Monogrammé *IP* en bas à droite
 H: 44,5 x L: 31,5 cm

€1.000-1.500



138
ÉCOLE DU 18ÈME SIÈCLE
Etude d'architecture
 Encre et lavis sur papier
 H: 23 x L: 22 cm

€200-300



141
ÉCOLE FRANÇAISE, FIN DU 18ÈME SIÈCLE
Portrait d'homme debout
 Pierre noire sur papier
 H: 29 x L: 13,3 cm
 Inscription au verso du montage du cadre : Gravelot

Le style du dessin évoque celui exécuté par Élisabeth Vigée Le Brun passé en vente chez Guillaume Le Floch le 06/10/2013 lot 30.

€1.000-1.500



139
ÉCOLE FRANÇAISE DU 18ÈME SIÈCLE
Paysage de ruines antiques animées
 Aquarelle sur papier
 H: 23 x L: 28,5 cm

€300-500

142
ENTOURAGE DE JOSEPH PARROCEL (1646-1704)
Corps de Garde
 Plume, encre noire, lavis brun, sanguine, gouache blanche sur papier
 H: 38,5 x L: 53 cm

€1.200-1.500



VENUS & MARS

Bien que la composition rappelle l'œuvre de Titien à qui le dessin était anciennement attribué, le sujet sensuel et le style évoquent davantage les artistes du nord de l'Europe actifs à Haarlem et Prague autour de 1600.

Incisé, le dessin pourrait également être l'œuvre d'un graveur. Le présent dessin montre des affinités stylistiques avec le dessin d'Aegidius Sadeler (1570-1629) *Le Martyr de Saint Sébastien* passé en vente chez Sotheby's, Amsterdam, 22 novembre 1989, lot 10. Sadeler fut l'un des plus importants graveurs de son temps. Originaire d'Anvers, l'artiste séjourna plusieurs fois en Italie avant de s'installer à Prague en 1597 où il fut le graveur de la cour impériale de Rodolphe II pendant trente-deux ans. Autour de 1595, alors qu'il résidait à Vérone et Venise, Sadeler grava les compositions de Titien, Tintoret et Palma le jeune. Peu de dessins d'Aegidius Sadeler sont aujourd'hui connus.

La feuille est collée en plein sur un ancien montage. Les quatre coins de la feuille sont coupés. Tâches, pliures et déchirures.



143

ÉCOLE DES ANCIENS PAYS-BAS, AUTOUR DE 1600

Mars et Vénus

Pierre noire, plume et encre brune, traces de sanguine, incisé

H: 28,2 x L: 42 cm

Peut-être un monogramme en bas à droite : T ou I. Inscription coupée sur le montage à la plume et encre brune : Titien ; au crayon : n°3278

€10.000-15.000

Provenance : Collection privée belge



144 
**DANS LE STYLE DE L'ÉCOLE ITALIENNE
DU 18ÈME SIÈCLE**

Académie d'homme assis vu de dos
Sanguine
Pliures
H: 34,5 x L: 18 cm

€300-500

Provenance : comtes de Ganay

145 
**DANS LE STYLE DE L'ÉCOLE ITALIENNE
DU 18ÈME SIÈCLE**

Académie d'homme en Narcisse
Sanguine
26,5 x 32 cm
Grande partie de l'angle supérieur gauche manquant.
€500-800

Provenance : comtes de Ganay



146
ÉCOLE FRANÇAISE DU 18ÈME SIÈCLE

*Étude pour le portrait du Maréchal de Villars
portant la Toison d'Or*
Fusain sur papier
H: 24,5 x L: 18 cm

€300-500

Provenance: Ancienne Collection Köning



147 
**DANS LE STYLE DE L'ÉCOLE FRANÇAISE
DU 18ÈME SIÈCLE**

Académie d'homme allongé
Sanguine
H: 30 x L: 42 cm

€300-400

Provenance : comtes de Ganay



148 
**DANS LE STYLE DE L'ÉCOLE FRANÇAISE
DU 18ÈME SIÈCLE**

Académie d'homme assis
Sanguine et lavis de sanguine
Inscription partiellement effacée à la plume et
encre brune : Ch° [...] f.
H: x L: cm

€300-400

Provenance : comtes de Ganay



149
ÉCOLE FRANÇAISE DU 19ÈME SIÈCLE

Étude de tête
Fusain sur papier
Monogrammé en bas à droite au crayon
H: 19,5 x L: 13 cm

€150-200





150
ECOLE ITALIENNE VERS 1800

Scènes tirées de l'antique

Paire de tondi dans des cadres dorés

D: 27 cm, ou 43 cm avec cadre

Ouvrages exécutés selon la technique dite de broderie aux fils collés : cette technique combine deux procédés : « les fils collés » à l'aide d'une mince couche de cire appliquée sur carton et de la peinture sur satin ou des morceaux de gravure pour les parties délicates des visages et des carnation

€800-1.200

Bibliographie: Josiane Cougard-Fruman, Sur les Ateliers de broderie en fils collés de l'Italie Méridionale aux 17ème et 18ème siècles, dans les actes du colloque Les Acteurs de la broderie, qui brode quoi et pour qui ? organisé par l'Association française pour l'étude du textile (AFET) les 16 et 17 novembre 2012 au Puy en Velay



151
JACOB GEORGES STRUTT
(1790-1864)

*Vue de l'Arc de Constantin
et du Colisée*

Gouache sur papier, signé, daté
et situé à Rome en bas à gauche
H: 15 x L: 22 cm

€400-600





COLLIER DE LA GILDE DES ARQUEBUSIERS DIT "COLLIER DE RUBENS"

152

COLLIER DE LA GILDE DES ARQUEBUSIERS DIT "COLLIER DE RUBENS"

Le collier dit de Rubens est un collier de gilde militaire, attribué à la Gilde des Arquebusiers d'Anvers. Le collier, en argent partiellement doré, est composé de 11 maillons rectangulaires figurant alternativement les briquets de Bourgogne (6) et les flammèches (5) appliquées de 2 arquebuses entrecroisées retenues par une couronne surmontée d'une fleur de lys. Il est orné en son centre d'un écu patronal représentant Saint-Christophe dans un encadrement ovale surmonté d'un archange et entouré de 2 sirènes.

Il est agrémenté d'un pendentif appelé « Papegaai » en vermeil, figurant un perroquet couronné, aux ailes déployées et reposant sur une branche.

Une petite chaînette terminée par un crochet se trouve accrochée au sommet du médaillon de saint-Christophe.

H: 54 x L: 39 cm (intérieur 27.8 cm)

Poids brut total : 881,28 g

€150.000-300.000

PROVENANCE

Pierre-Paul Rubens l'aurait offert à son fils Nicolaas.

Selon les volontés testamentaires du baron Robert de Vinck de Winnezele (1907-1983), descendant de Pierre-Paul Rubens par 3 branches, il a été prêté au musée Rubens à Anvers de 2005 jusqu'à sa fermeture pour rénovation en 2022.

Suite à celle-ci, les héritiers du baron de Vinck l'ont confié à Antenor Auction.

RÉFÉRENCES BIBLIOGRAPHIQUES

A propos des colliers de gildes

- Van Autenboer (E.), *"Gildezilver uit het oud hertogdom Brabant"*, catalogue de l'exposition du 25 juin au 20 septembre 1987 au Provinciaal Museum voor Kunstambachten Sterckshof, 83 p.

- "Schatten der Vlaamse Schuttersgilden", Anvers, Bruxelles, 1966.

A propos des gildes militaires

- Buyse (Thomas), *"In dese dangereuse conjuncture des tyts"*, Sociaal kapitaal van deschuttersgilden in Gent, Antwerpen en Brussel van Beeldenstorm tot het einde van het Twaalfjarig Bestand (1566 - 1621), 2013

A propos des poinçons

- Cartier (Nicole), *"Les orfèvres de Lille 1"*, Cahiers du Patrimoine, Editions Peeters, p. 95



ATTRIBUTION À PIERRE-PAUL RUBENS

Pierre-Paul Rubens (28 juin 1577 – 30 mai 1640) est alors un peintre illustre de l'époque baroque, anobli en 1624, exerçant également des fonctions diplomatiques pour le duché de Brabant aux Pays-Bas du Sud.

Une inscription gravée au dos mentionne que le collier a été offert à Pierre-Paul Rubens par le bourguemestre de la ville d'Anvers, Nicolaas Rockox en 1614 : « Mr. ROCKOX. BOURGUEMESTRE D'ANVERS A MONSIEUR P.P. RUBENS ».

Nicolaas Rockox (1560-1640) était capitaine (hoofdman) de la gilde des Arquebusiers.

Tout porte à croire que ce cadeau a été fait pour le remercier (voir même en contrepartie) de l'exécution, entre 1612 et 1614, de son triptyque « La Descente de Croix » commissionné par la Gilde des Arquebusiers d'Anvers le 7 septembre 1611, pour orner l'autel de leur chapelle votive au sein du transept de la cathédrale Notre-Dame d'Anvers.

La gilde des Arquebusiers était établie dans l'hôtel particulier jouxtant la demeure de Rubens, le Kolveniershof (actuellement devenu le musée Rubenianum). La « Kolveniersgilde », gilde des Arquebusiers, d'Anvers a été fondée en 1489/1490, appelée encore Gilde de Saint-Christophe puisqu'il en était son saint patron. Le peintre en était membre d'honneur comme mentionné dans son testament.



On retrouve au dos du triptyque, comme le veut la tradition, le saint patron de la confrérie, Saint Christophe avec l'enfant Jésus sur son dos.

CONTEXTE DES GILDES

Les gildes, ou guildes, sont à l'origine des compagnies militaires urbaines qui voient leur apparition au début du XIV^e siècle. Elles sont composées de citoyens qui se regroupent autour de leur arme de prédilection (arbalètes, arquebuses, couleuvrines, arcs à flèche) en un corps d'élite pour protéger et garder leur ville mais aussi pour intervenir en cas d'incendie. Au fil des siècles, elles étofferont ce rôle militaire par un engagement politique à partir de la deuxième moitié du XIV^e siècle et afficheront un rôle plus social au cœur du folklore local, notamment par l'organisation du concours de tir annuel de l'oiseau – un perroquet dit « papegaai ». Un oiseau pastiche était accroché au sommet du clocher de l'église (plus tard au sommet d'une perche).

Le tireur qui parvenait à l'abattre était nommé roi pour un an (si la même personne gagnait le concours de tir trois années d'affilée, il était nommé empereur). Le roi, devenu le personnage central de la gilde, recevait alors tous les honneurs et obtenait le droit de porter trois attributs : un manteau argenté, un sceptre et le droit de porter le collier de la gilde lors de la procession, le banquet et la fête qu'organisait la ville.

Les villes investirent beaucoup dans l'organisation de cette tradition car elles y voyaient le moyen d'améliorer leur image et de communiquer sur leur statut politique et économique et de stimuler la cohésion civique autour de valeurs communes.

Appartenir à une gilde était un honneur : pour en faire partie, il fallait non seulement être un notable de la ville mais pouvoir s'acquitter d'un droit d'entrée conséquent, appelé « doodschulde ». On restait membre jusqu'à la mort. L'épouse et les enfants faisaient partie intégrante de la Gilde.



TYOLOGIE DES COLLIERS DE GILDE

Depuis leur apparition au XIV^e siècle, les ducs de Bourgogne ont manifesté un grand intérêt pour ces milices urbaines et leur ont accordé des privilèges spéciaux. Ils ont même été faits membres d'honneur des gildes des Pays-Bas.

Afin de distinguer les membres de la gilde, des vêtements spécifiques étaient portés lors des apparitions en public officielles. Il convenait de mettre en exergue le roi de la Gilde et pour ce faire, le collier honorifique, inspiré de celui de la Toison d'Or, fut conçu comme l'attribut le plus grandiose.

Les colliers de gilde portent les noms de « breuk », « braak », « brodgie », « span », « halsband » ou encore « juweel ».

Le choix de l'argent n'était pas anodin vu le coût élevé de la matière à l'époque ; il servait ainsi de réserve de valeur pour la gilde.

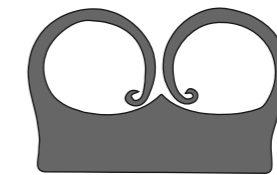
Les colliers de gilde sont de 3 types.

Il existe un premier type de colliers, plus rares, composés de plaquettes identiques à charnières comme celui de la confraternité des Arbalétriers de Liège, c. 1531 ou celui des Arquebusiers de Nivelles, c. 1525-1600.

Le deuxième type est appelé « évolutif » car il est fait de plaquettes ajoutées au fur et à mesure des années. Chacune étant offerte par le roi de l'année et portant son nom, l'année et éventuellement ses armoiries. Ce genre de collier peut parfois conduire à une accumulation de plaquettes.

Le troisième incluant la plupart des colliers est constitué de maillons reprenant les briquets de Bourgogne et les flammèches.

Les briquets et les flammèches font référence aux pierres à feu.



Briquet dit «Bourguignon» représenté en héraldique dès le 14^{ème} siècle. Allure typique du 15^{ème} siècle

Ils affichent en leur centre un médaillon consacré au saint Patron de la gilde auquel est suspendu le Papegaai (un oiseau). Des colliers de gildes sont exposés au musée de la Porte de Hal (Musées Royaux d'Art et d'Histoire).

Le collier dit de Rubens répond parfaitement à la typologie en vigueur pour ce type de collier inspirée du collier de la Toison d'Or apparu à la création de cet Ordre en 1430 par le duc de Bourgogne Philippe le Bon.

Il est orné des armes de la confraternité des arquebusiers, l'arquebuse, qui a remplacé la couleuvrine, sorte de canon à bouche d'où le nom de Kolveniersgilde (gilde des couleuvriniers).



Il est gravé au dos de la dédicace suivante :

"Mr. ROCKOX. BOURGUE MESTRE D'ANVERS A
MONSIEUR P.P. RUBENS"
"28.ONS.16.EST"
"1614"
"DIT IS VERGULT.ANNO.1650"

MATIÈRES ET POINÇONS



Le collier est fait d'argent partiellement recouvert d'or (vermeil) en 1650 comme l'indique l'inscription gravée au dos : « DIT IS VERGULT.ANNO.1650 »
Poids : 881,28 g

Le poids en once (ancienne mesure) : « 28.ONS.16.EST » est gravé au dos.
Une once correspond à 20 esterlings soit 30,6 g

Au dos de la plaque centrale se trouvent 4 poinçons : un lion debout, les lettres V et A imbriquées et couronnées, la lettre K et IH couronnés.



Ils correspondent à la ville de Valenciennes au 17ème (lion debout et VA imbriqués couronnés),

	XVII ^e siècle	
Jurande de Valenciennes		
VALENCIENNES		

k pour la lettre jurande (date de l'essai) et IH couronné pour le maître-orfèvre (insculpé sur chaque médaillon et la plaque centrale)
Présence de striches au dos des plaquettes.

TECHNIQUES UTILISÉES

Les plaquettes figurant les flammèches sont en argent coulé en creux et sont consolidées par des barres entrecroisées et terminées par 2 crochets qui les relient aux médaillons contigus.



L'oiseau en pendentif est en argent plein ciselé et doré.

La plaque centrale est en argent coulé, ciselé et partiellement doré. Elle est consolidée au dos par une plaque de fond, maintenue par des écrous sur laquelle est gravée la dédicace et sont insculpés les poinçons.

ÉTAT DE CONSERVATION

Contrairement à la plupart des colliers connus de ce type, il est en très bon état de conservation et ne présente aucune trace de restauration. Quelques écrous sont manquants au dos de la plaque centrale.



153

FÉLICIEN ROPS (1833-1898)

La vigne de Monsieur le Curé

De la série "Cent croquis pour amuser les honnêtes gens"

Encre brune sur papier

Titre en bas à droite

H: 24,5 x L: 17 cm

€1.500-2.500

Exposition : Musée Félicien Rops, 1998

155

FÉLICIEN ROPS (1833-1898)

La réussite ou les cartes

De la série "Cent croquis pour amuser les honnêtes gens"

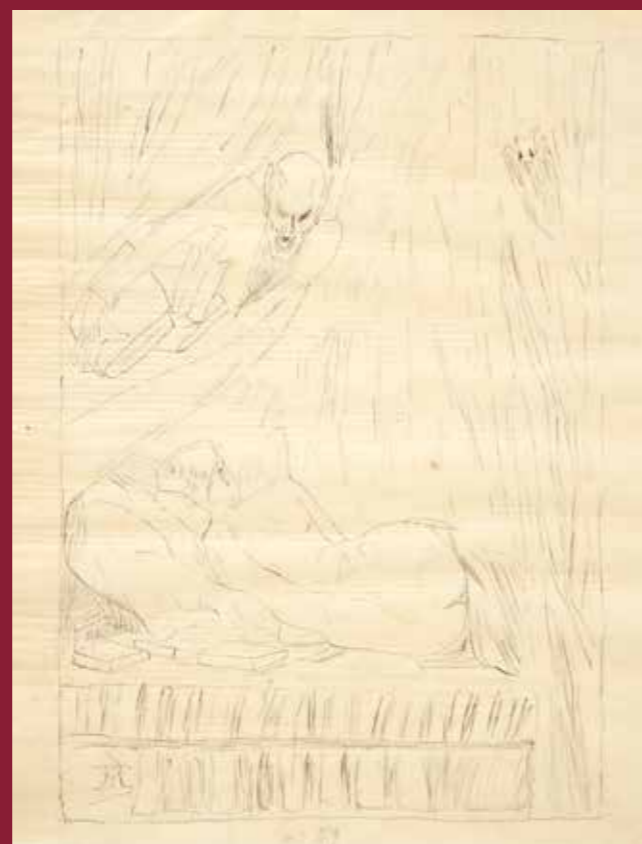
Encre brune sur papier

Titre en bas à droite

H: 24 x L: 17 cm

€1.500-2.500

Exposition : Musée Félicien Rops, 1998



154

FÉLICIEN ROPS (1833-1898)

Le bibliothécaire

De la série "Cent croquis pour amuser les honnêtes gens"

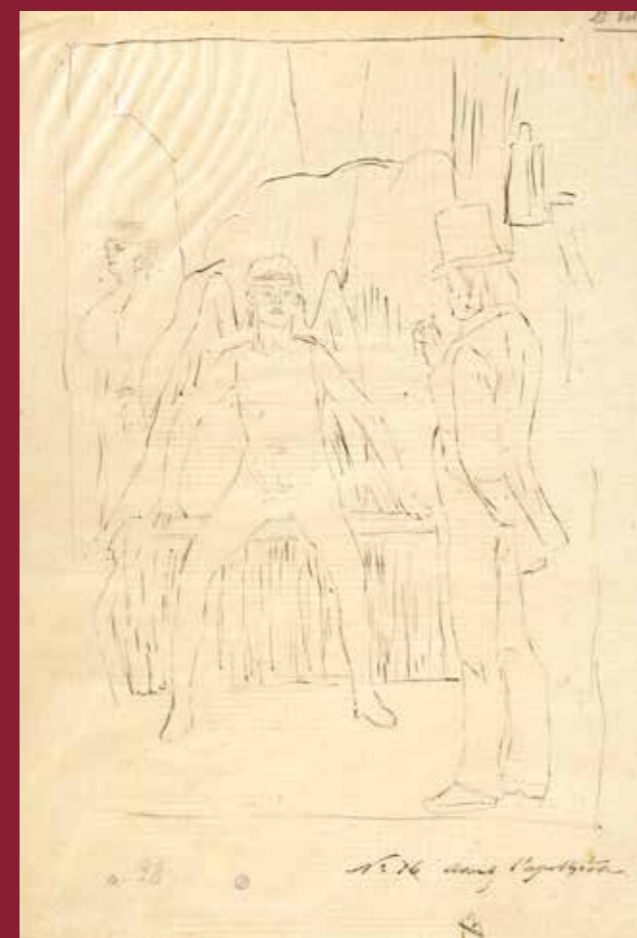
Encre de Chine sur papier

Monogrammé en bas à gauche

H: 24 x L: 19 cm

€1.500-2.500

Exposition : Musée Félicien Rops, 1998



156

FÉLICIEN ROPS (1833-1898)

L'Ange de l'Apothéose

De la série "Cent croquis pour amuser les honnêtes gens"

Encre de Chine sur papier

Titre en bas à droite

H: 27 x L: 18,5 cm

€1.500-2.500

Exposition : Musée Félicien Rops, 1998



157

FÉLICIEN ROPS (1833-1898)

La naissance de Vénus

De la série "Cent croquis pour amuser les honnêtes gens"

Encre brune sur papier

Titre en bas à droite

H: 24,5 x L: 17 cm

€1.500-2.500

Exposition : Musée Félicien Rops, 1998



159

FÉLICIEN ROPS (1833-1898)

Départ pour Uccle

Encre sur papier

H: 17 x L: 28 cm

€700-900



158

FÉLICIEN ROPS (1833-1898)

La chaste de Diane, 1878-1881

De la série "Cent croquis pour amuser les honnêtes gens"

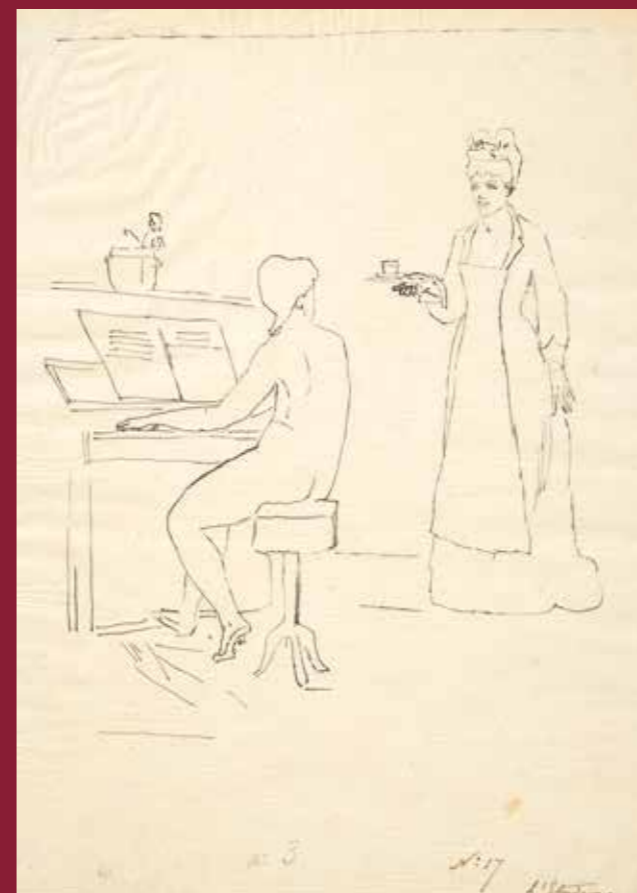
Encre de Chine sur papier

Monogrammé en bas à gauche, titré en bas à droite

H: 25,5 x L: 17,5 cm

€1.500-2.500

Exposition : Musée Félicien Rops, 1998



160

FÉLICIEN ROPS (1833-1898)

L'étude

De la série "Cent croquis pour amuser les honnêtes gens"

Encre de Chine sur papier

Titre en bas à droite

H: 25,5 x L: 19 cm

€1.500-2.500

Exposition : Musée Félicien Rops, 1998



161
FÉLICIEN ROPS (1833-1898)
Six études pour Frontispice pour la Vie
 Crayon en encre sur papier
 H: 54,5 x L: 35 cm

€3.000-5.000

Exposition: Maison de la Culture, Namur, 1998

162
FÉLICIEN ROPS (1833-1898)
Femme nue au chapeau
 Sanguine sur papier
 Monogrammé en bas à gauche
 H: 23,5 x L: 17 cm

€1.500-2.500

Nous remercions Madame Véronique Carpiaux, directrice du Musée Rops à Namur, qui a identifié cette œuvre sur base de photos



163
FERNAND KHNOPFF (1858- 1921)
Etude de nu, 1917
 Crayon sur papier
 H: 11 x L: 9 cm

€4.000-6.000

Provenance :
 - Collection Marguerite Freson Khnopff, Liège
 - Collection Thibault de Maisières, Seneffe
 - Galleria del Levante, Milan, Expo, 1970



164
LÉON SPILLIAERT (1881-1946)
Pot en terre cuite et coupe, 1917
 Crayon, encre de Chine et gouache blanche sur papier gris
 Signé en bas à droite
 H: 19,5 x L: 23 cm

€3.000-5.000

Cette œuvre sera reprise au Catalogue Raisonné en préparation par Madame Anne Adriaens Pannier





165

ECOLE BELGE, VERS 1820

Portraits en pied d'une *Dame dans un parc*,
et *Homme assis dans un intérieur*

Paire d'huiles sur toiles

H: 72 x L: 54,5 cm

€800-1.200

Provenance : Collection aristocratique



166

ATTRIBUE A SIR MARTIN ARCHER SHEE (1769-1850)

Portrait de dame en robe blanche assise dans un élégant intérieur

Huile sur toile

H: 127 x L: 103 cm

€5.000-8.000

Ce portrait est traditionnellement identifié comme celui de Charlotte, princesse de Galles (1796-1817), première épouse du roi Léopold 1er



167
ECOLE FRANÇAISE VERS 1815
Portrait d'enfant
Huile sur toile
H: 40 x L: 32 cm

€600-800



168
**ECOLE FRANÇAISE
DU 19ÈME SIÈCLE**
Portrait de Jacques-Louis David
D'après son autoportrait conservé
aux Offices à Florence
Huile sur toile
H: 65 x L: 54 cm

€3.000-5.000



Lot 179



169
TÊTE DE VISHNU EN GRÈS GRIS
 Cambodge, Khmer, 12ème siècle
 H: 32 cm sans la base

€1.500-2.000

170
COMMODE
 En marqueterie de loupe et incrustation de
 plaquettes de décor Travail très probablement russe
 du début du 19ème
 A trois tiroirs et son marbre blanc de Carrare
 H: 91,7 x L: 123 x P: 61 cm

€2.000-3.000

171
OLIVIER DEBRÉ (1920-1999)
 Sans titre, vers 1980
 Huile sur toile
 Signée à l'arrière
 H: 100 x L: 100 cm

€20.000-30.000

Provenance: Galerie Louis Carré & cie, Paris



172
RARE PENDULE SQUELETTE EN FORME DE LYRE D'APOLLON

Epoque Louis XVI
 En bronze finement ciselé et doré et avec ses marbres de Carrare et bleu Turquin
 Mouvement à complication indiquant les heures, les minutes et le quantième
 Mouvement avec balancier à compensation thermique
 Signée sur le cadran émaillé: LEROY, à Paris (Etienne-Augustin né en 1737 et d. après 1792)
 Horloger du Roi. Et Barbichon
 H: 62 x L: 31 x P: 17 cm

€4.000-6.000

Bibliographie :
 - P. Kjellberg, *La pendule française*, Turin 1997, p.224-225
 - P. Pater, *Charles de Lorraine et la mesure du temps*, Safran, Bruxelles 2020, p 246, figure 82
 - J. Nève, *Les pendules d'Hubert Sarton*, Mémoire présenté à la C.N.E.S., 2009, Paris.p. 30 illustration 52



173
PAIRE DE COUPES ATHÉNIENNES

Epoque Louis XVI
 Bronze finement ciselé et doré au mercure
 Marbre de Carrare. Couvercles rapportés
 H: 34,5 x D: 23,5 cm

€1.000-1.500

174
PENDULE TEMPLE À CERCLES TOURNANTS

Epoque Louis XVI
 Bronze ciselé et doré
 Une petite statuette d'amour en biscuit est placée sur la base En marbre blanc de Carrare
 H: 59,5 x L: 58 x P: 22 cm

€2.000-3.000



175
SUITE DE DOUZE CHAISES DE SALLE-À-MANGER

Six estampillées H. Jacob. (n. 1753 d. 1824) sur la traverse intérieure gauche, et six copies de style Louis XVI
 Laquées en blanc, légères différences dans les garnissages
 H: 86 x L: 242 x P: 95 cm

€5.000-8.000

Bibliographie: P. Kjellberg, *Le mobilier français du 18e s.*, Paris, 2002, pp. 475-479, illustration p. 848



176
BÉNITIER
17ème siècle
En marbre rouge royal de Belgique en forme de coquille
H: 14 x L: 28 x P: 28 cm

€500-800



177
PARIS
19ème siècle
Paire de vases de forme balustre en porcelaine dorée à décor d'arabesques or sur fond bleu mat ; les anses surmontées de têtes de lions
Ils reposent sur une base ronde à piédouche et un socle carré
H: 30cm

€400-600



178
GRANDE GÉODE
En améthiste
H: 27 x L: 46 x P: 34 cm

€700-900



179
EXCEPTIONNELLE PAIRE DE FAUTEUILS À LA REINE

Epoque Louis XVI
Estampillés Claude II Sené (dit le Jeune) (Mt. 1769)
Riche ornementation sculptée, avec sa dorure d'origine
Garnissage en soie
H: 99 x L: 64 x P: 81,5 cm

€5.000-7.000

Bibliographie: : P.Kjellberg, *Le mobilier français du 18ème siècle*, Paris, 2002, p.846-848, illustration p. 848





180
**RENÉ JOUBERT (1878-1931),
PHILIPPE PETIT (1900-1945)
& DIM.**

Miroir mural en placage d'acajou à
vue hexagonale gainé de galuchat
teinté vert en gradin et souligné de
lamelles de quartz rose
H: 97,5 x L: 100 x P: 8,5 cm

€1.000-1.500



181
ECOLE BELGE DU DÉBUT DU 20ÈME SIÈCLE

Arbres en hiver
Huile sur toile, monogrammée en bas à gauche
H: 34 x L: 47 cm

€400-600



182
GEORGE MINNE (1856-1941)

L'agenouillé à la coquille
Bronze à patine verte, signé, cachet du fondeur
Batardy à Bruxelles
H: 70 cm

€12.000-15.000

Porte une ancienne étiquette sous la base " Galerie
Georges Giroux, n° 2736

IMPORTANT MOBILIER COMMANDITÉ À LA MAISON LELEU DANS LES ANNÉES 50 ET RESTÉ DEPUIS DANS LA FAMILLE

Fondée en 1910 par Jules Leleu, la Maison Leleu remporta le Grand Prix de l'Exposition Internationale des Arts Décoratifs. Ont suivis de grands chantiers comme la décoration du paquebot Le France, la salle à manger du palais de l'Élysée ou encore le salon de l'ONU à Genève. En 1970, la Maison Leleu se voit confier par le Shah d'Iran un projet prestigieux pour célébrer les 2500 ans de l'empire Perse.

183

JULES LELEU (1882-1961)

Table basse en placage d'acajou vernissé à plateau circulaire à motif rayonnant et ceinture en retrait à quatre jambes tubulaires à partie basse conique en décroché et entretoise basse en double arceaux
H: 51 x D: 65 cm

€600-800

Bibliographie : Françoise Siriex, *Leleu décorateurs ensembliers*, Éditions Monelle Hayot, Paris, 2007, page 464 pour notre table en version table de salle à manger.

184

JULES LELEU (1882-1961)

Commode en placage d'acajou blond et citronnier sur bâti de chêne incrusté en façade de petits carrés de nacre, à corps quadrangulaire légèrement galbé ouvrant par deux portes pleines à décor de petits losanges sur un intérieur à étagères fixes
Piètement d'angle avant à colonnettes en pans coupés ornementé de deux bagues crantées terminées par des sabots de bronze doré et arrière en léger sabre
Prise de tirage en bronze doré à corps de cordelette
Estampillé au dos dans un cartouche et en toute lettre, marqué Made in France, numéroté 28477 et étiquette de Jules Leleu en date du 22 mars 1957
H: 88,5 x L: 140 x P: 45,5 cm

€2.000-3.000

Bibliographie : Françoise Siriex, *Leleu décorateurs ensembliers*, Éditions Monelle Hayot, Paris, 2007, variante de notre modèle reproduite p. 224 et 234 sur deux photos d'archive

185

JULES LELEU (1882-1961)

Tapis à vue rectangulaire en laine de couleur à motif floral stylisé enchâssé dans une frise de losanges
Signé dans la trame et bolduc au revers, numéroté 585
H: 265 x L: 160 cm

€1.500-2.000

186

JULES LELEU (1882-1961)

Paire de fauteuils en acajou blond à dossier droit légèrement galbé en partie haute et médaillon en partie basse, accotoirs détachés à manchettes plates et petite volute sous les accotoirs
Piètement d'angle à jambes avant en volute galbée et arrière sabre
Assises et fond de siège recouverts de soie beige à décor floral en laine de couleurs probablement d'origine
H: 87 x L: 62 x P: 56 cm

€1.000-2.000





187
YVES ZURSTRASSEN (NÉ EN 1956)

Femme dans un fauteuil, 1986
 Huile sur toile, signée et datée au dos
 H: 180 x L: 225 cm

€1.800-2.500

Provenance : Galerie Fred Lanzenberg, 1986.

188
JULES LELEU (1882-1961)

Enfilade en placage d'acajou et de noyer sur bâti de chêne à corps quadrangulaire ouvrant par quatre portes pleines à décor de petits carrés en marqueterie sur un intérieur à étagères fixes et deux petits tiroirs en partie gauche
 Piètement à huit jambes coniques bagués de laiton dont les quatre latérales en application à corps tubulaires
 Estampillé au dos dans un cartouche et en toute lettre, marqué Made in France, numéroté 28048 et étiquette de Jules Leleu en date du 22 mars 1956
 H: 96 x L: 220 x P: 52,5 cm

€1.000-1.500

Provenance : mobilier commandité à la maison Leleu au milieu des années 50 et resté depuis dans la famille



189

JULES LELEU (1882-1961)

Table de salle à manger à plateau circulaire en placage d'acajou vernissé à plateau à motif rayonnant et ceinture en retrait à quatre jambes tubulaires à partie basse conique en décroché
Estampillée dans un cartouche, numérotée 28570 et marquée Made in France sous la ceinture
H: 73 x D: 124,5 cm

€800-1.000

Bibliographie : Françoise Siriex, *Leleu décorateurs assembleurs*, Éditions Monelle Hayot, Paris, 2007, page 442 pour une table similaire datant de 1948

190

JULES LELEU (1882-1961)

Tapis à vue circulaire en laine de couleur à motif central floral stylisé vert, bleu et rouge sur fond beige et pourtour à frise florale
Signé dans la trame et étiquette de la maison Leleu numéroté 1589 et 511
D: 272 cm

€1.500-2.000

Bibliographie : Françoise Siriex, *Leleu décorateurs assembleurs*, Éditions Monelle Hayot, Paris, 2007, p. 412 pour la maquette d'une variante du tapis 511

191

JULES LELEU (1882-1961)

Lot de deux fauteuils et six chaises au modèle à dossier légèrement enveloppant sur piètement d'angle et accotoirs à manchettes plates détachées, piètement d'angle à jambes avant tubulaire légèrement conique et arrière sabre
Assises et dossiers recouverts de tissu floral multicolore
Fauteuil: H:95,5 x L: 59 x P: 43 cm
Chaise : H: 95 x L: 47 x P: 42,5 cm

€2.500-3.500

192

DANS LE GOÛT DE CLÉMENT MASSIER, 1844-1917

Cache pot godronné en faïence émaillée à décor de fleurs peintes
Le dessous est monogrammé
H: 29 x D: 41 cm

€100-150

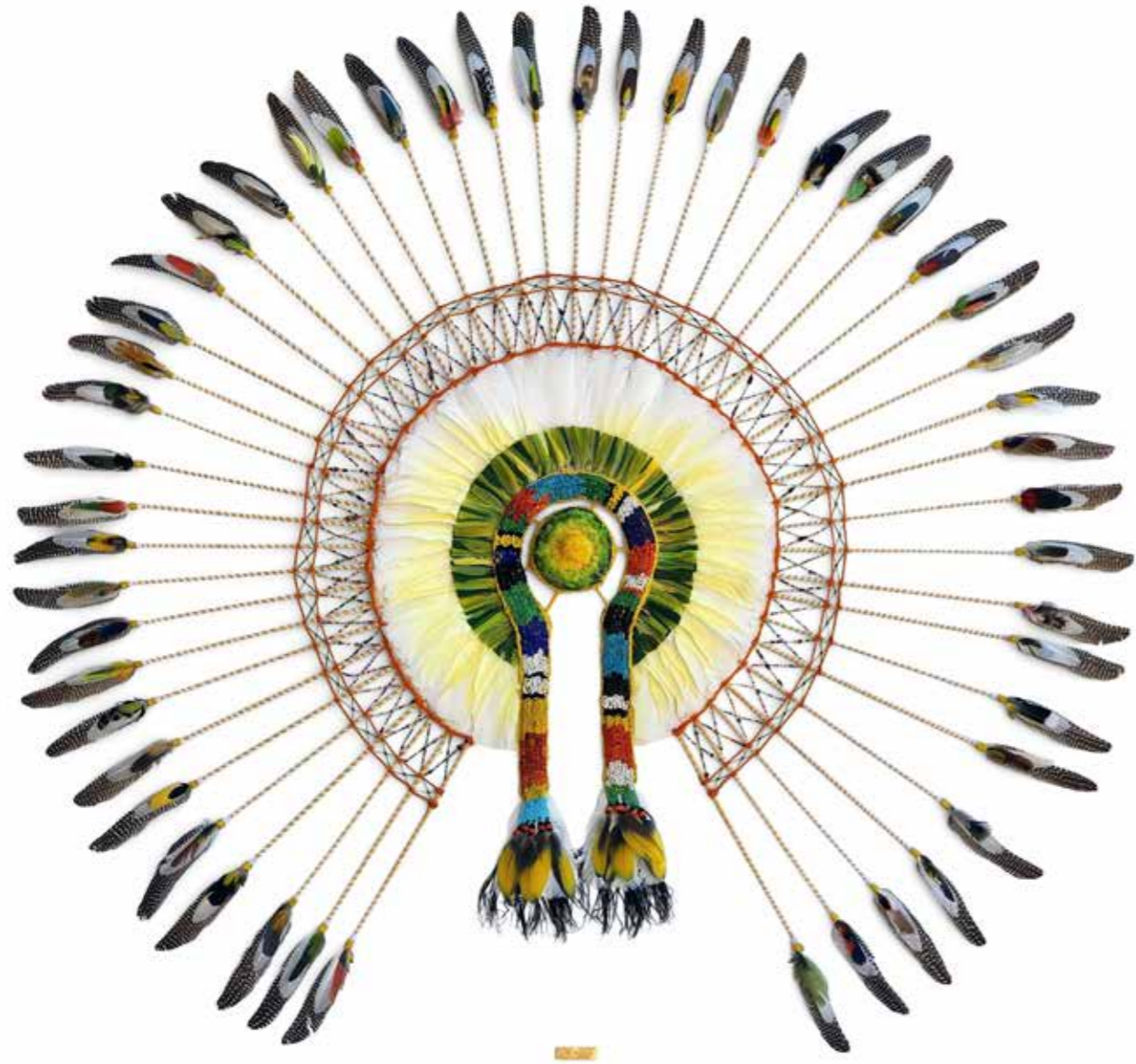
193

EDDY DE VOS (NÉ EN 1950)

Great White (2003)
Huile sur toile Signé, titré et daté au dos
H: 172 x L: 200 cm

€2.000-3.000

Provenance: Galerie Kusseneers, Anvers



194

DAVID G. (DAVID GERARDIN)

Coiffe circulaire en plumes de mue inspirée de celles de la tribu KARAJA (Amazonie du Nord). Ce peuple de la forêt a de nombreux chasseurs et cette coiffe leur est destinée. Elle est portée lors des cérémonies de mariage. On la place à l'arrière du crâne et on la fixe avec une cordelette sur le chignon. Les peuples amérindiens ont généralement les cheveux longs car c'est un signe de virilité chez l'homme. La forme circulaire de cette coiffe représente le soleil et ses rayons qui se reflètent dans la nature. Chaque flèche visualise une scène de chasse qui a permis de nourrir la communauté. La couleur des plumes de la flèche est destinée à mieux la retrouver dans la nature en fonction des lieux de chasse. La bande de perles colorées est un bijou qui se mélange avec le reste de la chevelure non attachée. Plus la coiffe est grande et plus le rôle de celui qui la porte est important dans la fonction de chasseur au sein de cette communauté. Cadre: H: 178 x L: 169 cm

€10.000-15.000

195

DAVID G. (DAVID GERARDIN)

Coiffe en plumes de mue inspirée de celles de la tribu JIVARO (Haute Amazonie). Habituellement, ce type de coiffe est porté sur le haut du crâne et calé de chaque côté des oreilles. Dans ce cas précis, il s'agit de la coiffe du chef de la tribu généralement utilisée lors d'un cérémonial officiel. Cadre: H: 225 x L: 145 cm

€12.000-18.000





196
EDGARD TYTGAT (1879-1957)

La fenêtre ouverte, 1911
 Huile sur toile
 Signée et datée en haut à droite
 H: 48 x L: 37,5 cm

€5.000-8.000

Provenance : Guillaume Campo



198
JEAN BRUSSELMANS (1884-1953)

La mandoline, 1921
 Huile sur toile
 Signée à droite
 H: 70 x L: 87 cm

€5.000-8.000

Provenance : Ancienne collection du Docteur Wiringer
 Exposition : Hôtel Charlier, 1972



197
MAX NEUMANN
(NÉ EN 1949)

Composition au personnage, 2002
 Huile sur toile
 Signée et datée en haut à gauche
 H: 42,5 x L: 54 cm

€2.000-3.000



199
LOUIS VAN LINT (1909-1986)
Mara Kesel, 1969
 Gouache sur papier
 Signé et daté en bas à gauche
 H: 49 x L: 64 cm

€1.500-2.000

200
JEAN BRUSSELMANS (1884-1953)
Sirène, 1951
 Crayon et aquarelle sur papier
 Signé et daté en bas à droite
 H: 38 x L: 27 cm

€2.000-3.000



201
MICHEL FRÈRE (1961-1999)
Sans titre, 1994
 Huile sur papier
 H: 62 x L: 52,5 cm

€1.200-1.500

Provenance: Galerie Albert Baronian



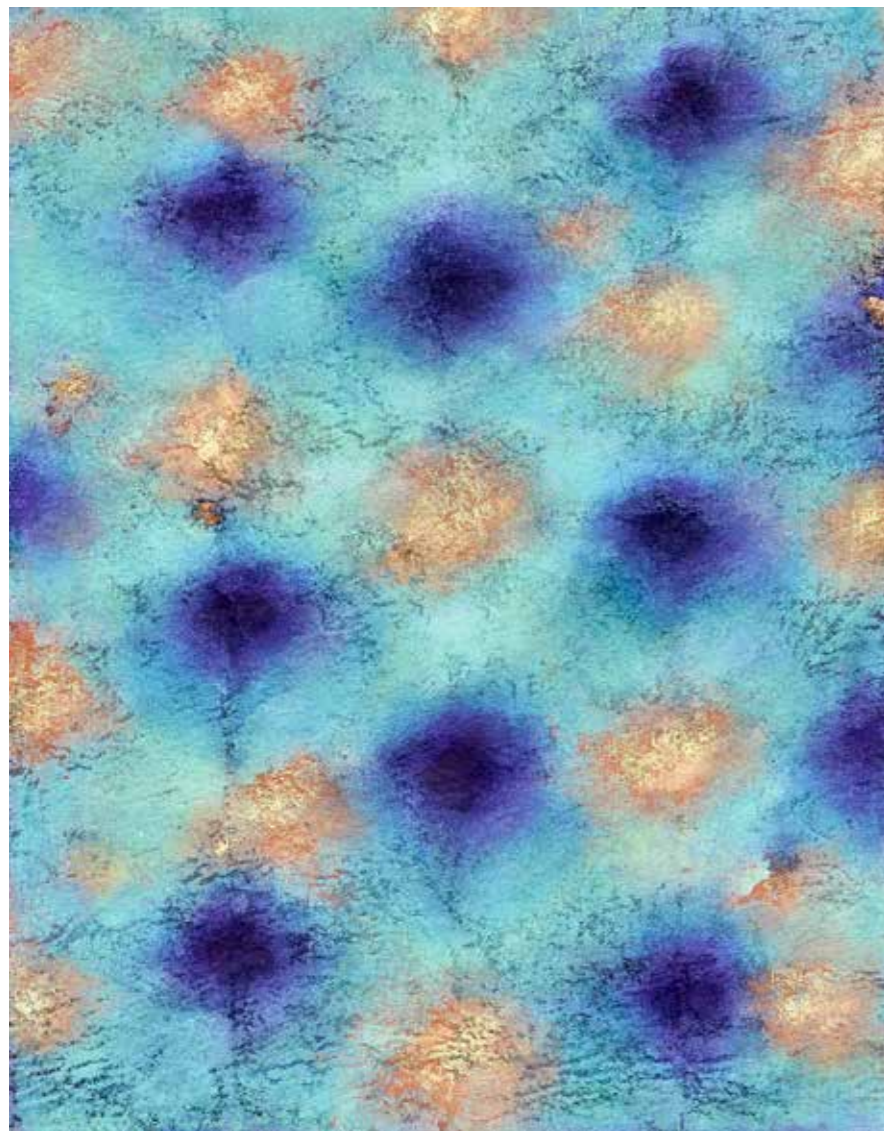
202
GASTON BERTRAND (1910-1994)
Cour Bourbon le Château, 1960
 Aquarelle sur papier, signée et datée en bas à droite,
 titrée, datée et située à Paris au verso
 H: 28 x L: 39 cm

€1.800-2.500

203
ANTOINE MORTIER (1908-1999)
Sans titre
 Gouache et aquarelle sur papier
 Signée en bas à gauche
 H: 22,5 x L: 33,5 cm

€2.000-3.000





204
HAI JA BANG (NÉ EN 1937)
Souffle de lumière, 2004
Pigment sur toile
Signé, daté et titré au dos
H: 91 x L: 73 cm

€2.000-3.000



205
GAO XINGJIAN (NÉ EN 1940)
L'ermitage, 2008
Encre de Chine sur papier de riz
H: 42 x L: 46 cm

€2.000-3.000



206
HAO SHIMING (NÉ EN 1977)
Encre sur papier, 2007
Signé et daté en bas à droite
H: 78 x L: 80 cm

€2.000-3.000



207
JEAN-MICHEL FOLON (1934-2005)

Paysage animé
 Aquarelle sur papier
 Signé en bas à droite
 H: 45 x L: 61 cm

€3.000-5.000



208
FLORIS JESPERS (1889-1965)

Kamina, 1951
 Technique mixte sur papier, titré en haut à gauche
 Signé et daté en haut à droite
 H: 41 x L: 36 cm

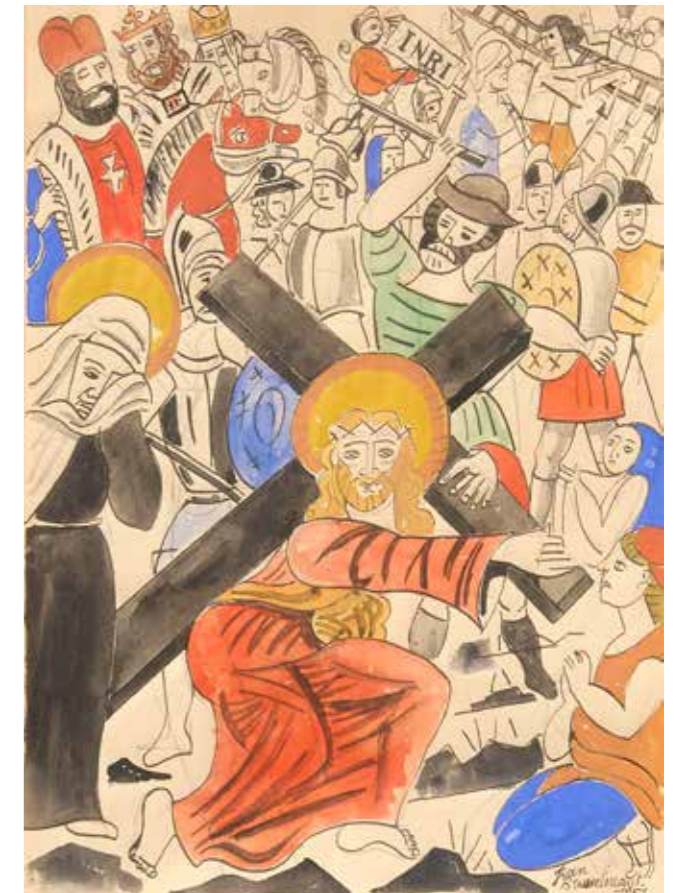
€800-1.200



209
TETSUO MIZÙ (NÉ EN 1944)

Sans titre, 1991
 Huile sur panneau
 Signé en bas à gauche
 H: 33 x L: 42 cm

€1.200-1.500



210
JEAN BRUSSELMANS (1884-1953)

Le chemin de Croix, 1951
 Crayon et encre de chine rehaussés
 à la gouache sur papier
 Signé et daté en bas à droite
 H: 34,5 x L: 24,5 cm

€2.000-3.000

Provenance : Galerie Georges Giroux

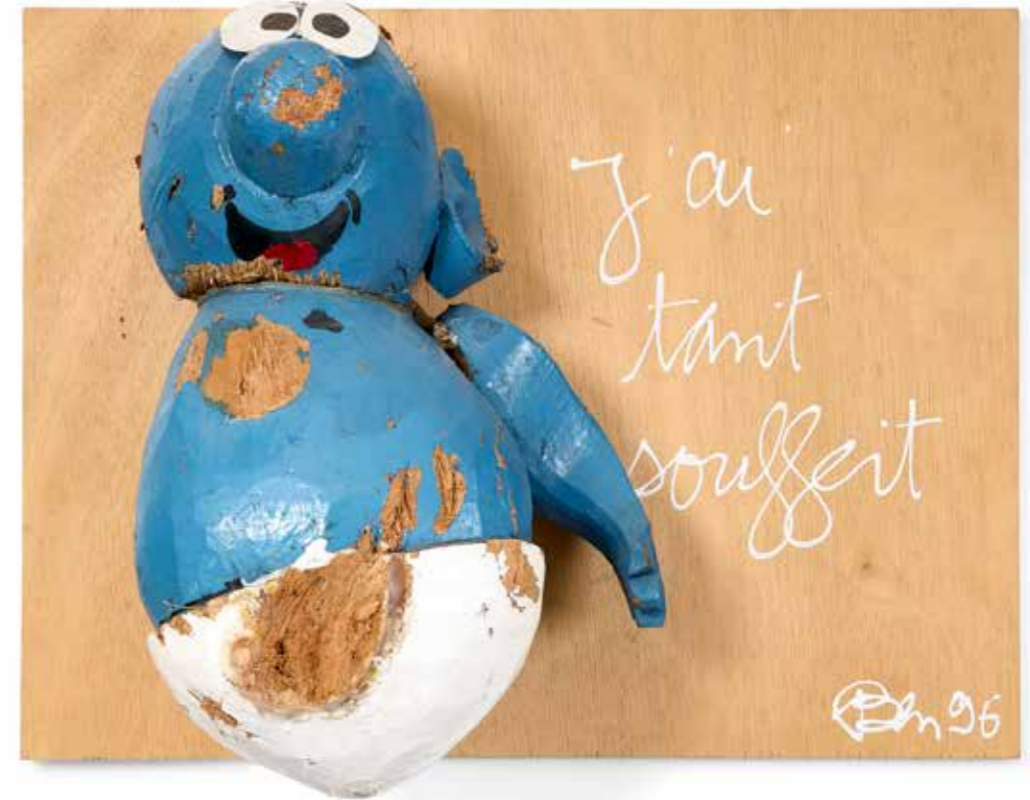


211
GASTON CHAISSAC (1910-1964)

Sans titre
 Feutre sur papier kraft
 Signé en bas à droite
 H: 48 x L: 64 cm

€6.000-8.000

Provenance : Galerie Chaissac



212
BEN VAUTIER (NÉ EN 1935)

J'ai tant souffert, 1996
 Acrylique et objet sur bois
 Signée et datée en bas à droite
 H: 30 x L: 40 x P: 20 cm

€4.000-6.000

Littérature: catalogue raisonné n° 3839 Un certificat d'authenticité daté du 7 Décembre 2017 de Ben Vautier sera remis à l'acquéreur

Provenance :
 - Collection privée
 - Guy Pieters Gallery



213
GILBERT THEVENOT (1921-2018)
Sans titre
 Technique mixte sur toile, signée plusieurs fois au dos sur la toile et sur le chassis
 H: 76 x L: 125 cm

€2.000-3.000

214
JEAN KAPERA (1924-1986)
La femme du PDG assassiné, 1970
 Relief Mural
 Agrafages de flancs de presse dorés
 collés sur panneau
 H: 57,5 x L: 41,5 cm

€300-500



215
JEAN KAPERA (1924-1986)
Faites l'amour dans l'ascenseur, 1970
Continuez sur les marches !
 Relief
 Agrafages de flancs de presse dorés collés
 H: 66 x L: 44 x P: 6cm

€400-600



216
JEAN KAPERA (1924-1986)
Le coup de foudre, 1971
Sculpture Agrafes de flanc de presse dorés collés
H: 17 x L: 47 x P: 14 cm

€300-500

217
JEAN KAPERA (1924-1986)
Le trésor le plus prodigieux du monde, 1971
Sculpture Agrafes de flanc de presse dorés collés
H: 12 x L: 47 x P: 15 cm

€300-500



218
LAURENT CHAUVAT (NÉ EN 1961)
Personnage abstrait
Technique mixte sur papier plissé
Signé en bas à gauche
H: 128,5 x 95 cm

€400-600



219
FREDERIC DUFOOR (NÉ EN 1943)
Nature morte au manteau sur une chaise, 1978
Technique mixte sur papier
Signé et daté
H: 166 x L: 121 cm

€1.000-1.500



221
JEAN-PIERRE CASSIGNEUL
(NÉ EN 1935)
Le Jardin du Luxembourg
 Paravent à quatre feuilles
 Estampes signées et datées 1985
 H: 145 x L: 194 cm

€5.000-7.000

222
MICHEL DUFET (1888-1985)
& AU BÛCHERON (ÉDITEUR)
 Paire de fauteuils à dossier ornementé d'un décor géométrique en marqueterie de placage de palissandre, d'érable moucheté et de noyer à dossier droit légèrement incliné et accotoirs détachés à manchettes plates
 Piètement d'angle à jambes fuselées gainées et légèrement sabre à l'arrière
 Assises recouvertes de nubuck brun
 H: 85 x L: 55 x P: 51 cm

€600-800

Historique : en 1927 Michel Dufet devient officiellement avec Léandre Vaillat, directeur artistique du grand magasin de meuble Au Bûcheron, rue de Rivoli à Paris et il va commencer à y développer son esthétique propre, dont ces fauteuils, faisant partie d'une salle à manger.

Exposition : La salle à manger complète de ce modèle fut exposés en 1938 à Paris au Salon d'Automne.

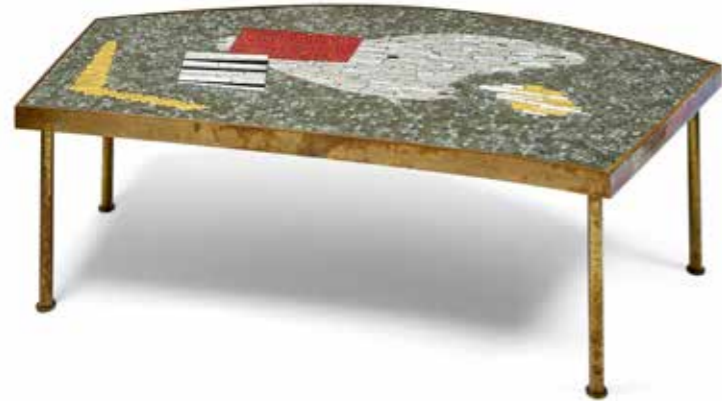
Bibliographie : Florence Camard, *Michel Dufet, architecte décorateur*, Les Éditions de l'Amateur, Paris, 1988, pages 115 et 119 pour les chaises et la salle à manger de notre modèle.



220
TRAVAIL MODERNISTE
 Meuble d'appui de milieu en placage de ronce de noyer à corps quadrangulaire ouvrant par deux portes pleines en façade à prise de tirage en bandeau plein chromé à casiers latéraux arrondis ouvert en fer forgé sur le côté droit, un casier en partie haute droite et une porte pleine latérale gauche ouvrant sur un intérieur à étagères
 Piètement plein en fer forgé à corps quadrangulaire
 H: 111 x L: 118 x P: 57 cm

€4.000-6.000





223
BERTHOLD MÜLLER
OERLINGHAUSEN (1893-1981)
 Table basse forme libre, 1950
 Plateau en mosaïque et piètement
 en laiton
 H: 46 x L: 147 cm x P: 77 cm

€800-1.200



224
GIANNI CELADA
 Lampe modèle 2491 dite "Mongolfiera"
 Modèle créé en 1968
 Opaline, métal chromé
 Edition Fontana Arte
 H: 80 x D: 55 cm

€1.000-1.500



225
BERTHOLD MÜLLER
OERLINGHAUSEN (1893-1981)
 Table basse, forme libre, 1960
 Plateau en mosaïque et piètement
 en bois et laiton
 H: 49 x L: 130 x P: 95 cm

€1.500-2.500



226
JAKOB SMITS (1855-1928)
La déposition du Christ
 Huile sur toile
 Monogrammée en haut à gauche
 H: 75 x L: 80 cm

€12.000-18.000



227

CARLO BUGATTI (1856-1940)

Chaise, vers 1900
Noyer, parchemin, incrustations
de motifs égyptiens en étain, laiton martelé, os
H: 110 x L: 41 x P: 41 cm

€3.000-5.000

Provenance: Erik Müllendorff, Anvers

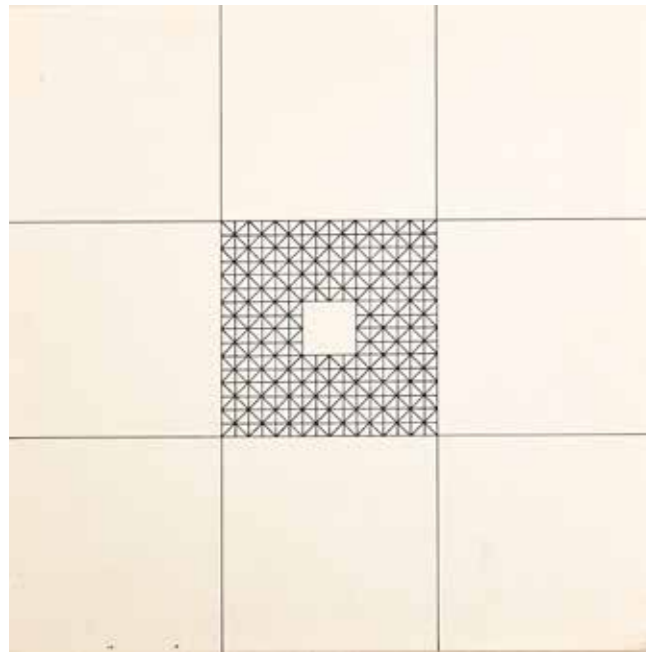
228

POL BURY (1922-2005)

Guitare, 1968
Bois stratifié, cordes de guitare,
mécanisme électrique
Porte une inscription :
"Esemplar 36/40 Sergio Tosi edizione"
H: 91 cm

€4.000-6.000





229
MARK VERSTOCKT (1930-2014)
Sans titre, 1978
 Feutre sur papier, signé et daté au dos
 H: 30 x L: 30 cm

€800-1.200



231
GUY VANDENBRANDEN (1926-2014)
Sans titre
 Encre et gouache sur papier
 H: 44 x L: 44 cm

€800-1200

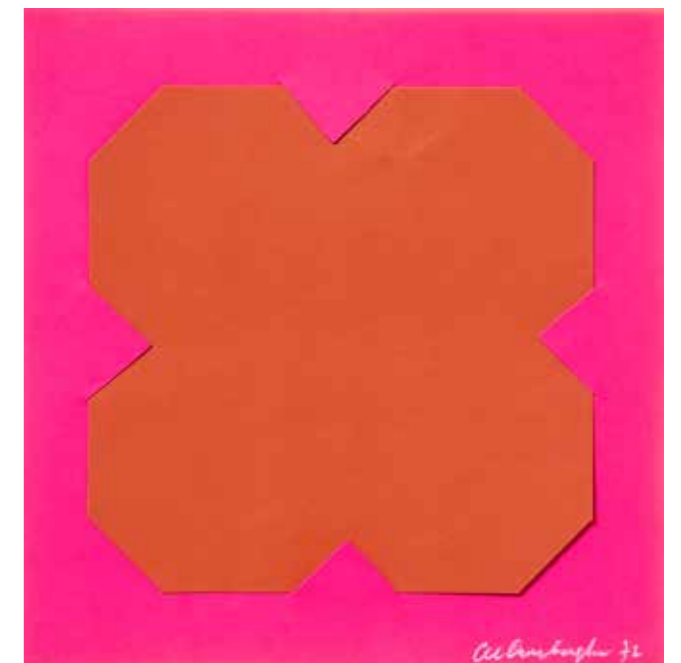
232
GUY VANDENBRANDEN (1926-2014)
Sans titre
 Huile sur toile, signée au dos
 H: 40 x L: 40 cm

€1.400-1.800



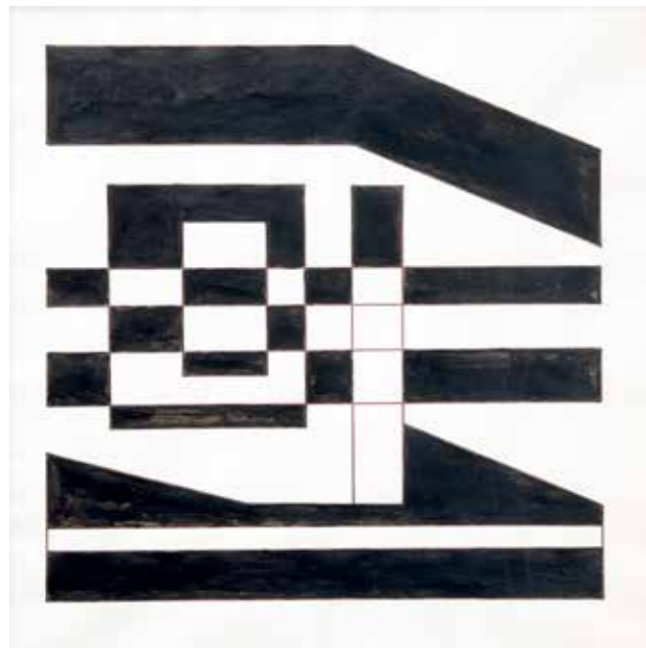
233
CEL OVERBERGHE (NÉ EN 1937)
Composition, 1972
 Collage sur papier, signé et daté en bas à droite
 H: 25 x L: 25 cm

€400-600



230
CEL OVERBERGHE (NÉ EN 1937)
Composition, 1972
 Collage sur papier, signé et daté en bas à droite
 H: 25 x L: 25 cm

€400-600





234
JEAN-ALBERT
GRAND-CARTERET
(1903-1954)
Nue rêvant, 1942
Pastel sur papier
Signé et daté en bas à gauche
H: 68 x L: 103

€600-800

235
ALIK CAVALIERE (1928-1998)

Semainier dit "Genesisio" (1990)
Bois, placage de bois de bruyère teinté, poignées en
bronze doré
Ed. Zanotta
H: 128 x L: 52 x P: 52 cm

€2.000-3.000



236
ICO PARISI (1916-1996)
Bibliothèque tournante, vers 1950
Bois, métal laqué noir, laiton
H: 150 x L: 43,5 x P: 43,5 cm

€2.000-3.000



237
TOM WESSELMANN (1931-2004)
Monica in robe with motherwell, 1994
Lithographie en couleur
Signée, et numérotée 55/80 en bas à droite
H: 100 x L: 148 cm

€8.000-12.000

238
TOM DIXON (NÉ EN 1959)

S Chair (1988)
Rotin et métal
H: 99 x L: 47 x P: 62 cm

€600-800





239
CANDIDA HÖFER (NÉE EN 1944)
Spiegelkantine, Hamburg III (2000)
Photo C print
Ed. 20/100
H: 50 x L: 50 cm

€2.000-3.000



Lot 243

Lot 242



Lot 241

Lot 241

Lot 240

240

JULES WABBES (1919-1974)

Table basse

Bois laqué noir et verre teinté noir
H: 34x L: 100 x P: 100 cm

€800-1.200

242

JULES WABBES (1919-1974)

ET JEANINE GARAUD

Salon composé d'une méridienne trois places
et d'un fauteuil d'angle

Wengé et velours gris

Méridienne: H: 71 x L: 200 P: 89 cm

Fauteuil: H: 71 x L: 89 x P: 72 cm

€3.000-5.000

241

JULES WABBES (1919-1974)

ET JEANINE GARAUD

Salon composé d'une méridienne trois places
et d'un fauteuil d'angle

Wengé et velours gris

Méridienne: H: 71 x L: 200 P: 89 cm

Fauteuil: H: 71 x L: 89 x P: 72 cm

€3.000-5.000

243

DEST FRANÇAIS (NÉ EN 1984)

Tribute to Newtown Helmut 1, 2013

Aérographe sur toile, pièce unique

Signée en bas à gauche

Signée, titrée au dos

H: 131 x L: 100 cm

€2.000-3.000

Provenance: Atelier de l'artiste





244

CARLO SCARPA POUR VENINI

Italie, vers 1960
Paire d'appliques en verre avec structure métallique
et diffuseurs modulaires de la série
Poliedri en verre de Murano
H: 45 x L: 45 x P: 20 cm

€2.000-3.000

245

COLONNE PRÉSENTOIR

Métal patiné et aluminum brossé
Quinze étages et éléments amovibles
H: 215 cm x L: 35 x P: 35 cm

€400-600



246

MIROIR ITALIEN

De style Rocaille présentant un grand aigle
En bois résineux doré au pinceau
H: 161,5 x L: 76,5 x P: 10 cm

€500-800



247

SUITE DE TROIS FAUTEUILS

Style Sessession Viennoise
H: 91 x L: 60 x P: 62 cm

€400-600

248

TABLE BASSE RONDE

A deux plateaux, 1970
Palissandre et bois laqué noir avec incrustations en
métal argenté
H: 59 cm x D: 93,5 cm

€400-600



249
ENSEMBLE DE TROIS TÊTES DE
BODHISATTVA

Chine, époque Song du sud, 12e - 13e siècle
Grès rose, avec polychromie verte et rouge
H: entre 13,5cm et 14,5 cm

€1000-1500

Provenance : Collection Toulousaine, vers 1990



250 
SUITE DE QUATRE PANNEAUX

Japon, période Meiji (1868-1912)
Chaque panneau est décoré de façon similaire avec
des incrustations d'os et de bois sur bois de rose,
un panneau avec un aigle perché sur une branche
fleurie de prunier, l'autre avec un aigle perché sur
une branche fleurie de cerisier et s'attaquant à un
moineau, la bordure décorée en laque avec des
fleurs de cerisier
H: 108 x L: 70 cm

€4.000-6.000

Un seul exemplaire similaire a été vendu chez Chris-
tie's Londres, vente 5795, 18 novembre 2014, lot 127,
vendu 6,250 £

Provenance : Collection aristocratique française





251
SUITE DE SIX CHAISES
Dans le style chinois
Métal et cuir noir
H: 87 x L: 66 x P: 66 cm

€3.000-5.000

252
TIAN TAIQUAN (NÉ EN 1960)
Totem Recollection No.3, 2007
C-print contrecollé sur aluminium
Signé et numéroté en bas à droite
Ed. 6/6
H: 110 x L: 337 cm

€3.000-5.000





253
SCULPTURE EN BRONZE DORÉ
 Sino Tibet, Dynastie Qing, 1644-1911
 Représentant Bouddha Sakyamuni
 Cartouche au dos: Ta Qing Qianlong Nian Zhao
 (Fait sous l'époque Qianlong)
 H: 17 cm

€2.500-3.000

Provenance: Collection française



254
SCULPTURE EN BRONZE DORÉ
 Tibet, 16e siècle
 Représentant Vajrasattva
 La divinité bouddhiste Vajrasattva tenant un vajra
 dans la main droite, et la cloche ghanta dans celle
 de gauche, restes de dorure
 H: 14 cm

€700-1.000

Provenance : Collection belge



255 
MAISON JANSEN

Canapé, vers 1960
 Ossature légèrement festonnée,
 garniture de satin or
 H: 80 x L: 187 x P: 88 cm

€7.500-10.000

256 
MAISON JANSEN

Paire de tables d'appoint, en bois laqué et doré,
 sabots de bronze
 Elles portent les numéros d'inventaire de la
 Couronne, et les estampilles JANSEN
 H: 63 x L: 45 x P: 44,5 cm

€3.000-5.000

Lots 255 & 256

Provenance : S.M. le roi Léopold III et la princesse de Réthy, Château d'Argenteuil. Le château d'Argenteuil à Waterloo près de Bruxelles fut la résidence principale de S.M. le roi Léopold III et de la princesse de Réthy à partir de 1960. L'aménagement intérieur fut confié à la Maison Jansen sous la direction du décorateur Stéphane Boudin (1888-1967). La Maison Jansen eut à gérer tous les aspects ornementaux internes du château: rideaux, tentures, papiers peints, compléments d'ameublement, tissus, passementeries... Stéphane Bousin était déjà intervenu à Argenteuil à l'époque du propriétaire initial William Hallam Tuck (1890-1966) pour argenter les boiseries de chêne des escaliers, hall et salle à manger. Notre canapé fut livré par la maison Jansen lors de ces travaux.





257
MARTHA STETTLER (1870-1945)
Un dimanche à la campagne
 Huile sur toile
 Signée en bas à droite
 H: 111 x L: 194 cm

€8.000-12.000



258
MAISON CHARLES (FONDÉE EN 1908)
 Paire de lampes de table "corail", vers 1970
 Résine et laiton
 Abajours en laiton doré
 Signées à la base
 H: 58 cm

€1.200-1.500

259
SCULPTURE EN BRONZE DORÉ

Tibet, 19ème siècle
 Représentant Vajrabhairava
 La divinité bouddhiste tantrique à huit bras et trois têtes, Vajrabhairava, tenant dans ses bras sa consœur Vajravetali, inscrutation de turquoises et pigments rouge, blanc et bleu
 H: 19 cm

€600-800

Provenance: collection Cump, Paris



260
SCULPTURE EN BRONZE DORÉ
 Sino Tibet, 18ème siècle
 Représentant Bouddha Amithabha
 H: 10,5 cm

€700-1.000

Provenance: Collection Cump, Paris



261
SCULPTURE EN BRONZE DORÉ

Tibet, 18ème - 19ème siècle
 Représentant Yama dharmaraja
 La divinité bouddhiste tantrique, Yama dharmaraja, debout sur un taureau
 Pigments rouges, bleus et blancs
 H: 19 cm

€800-1.200

Provenance: Collection Cump, Paris






262 
PETIT TAPIS
Style Aubusson
Décor fleuri
H: 149 x L: 100 cm

€200-300

Provenance : Comtes de Ganay




263 
TAPIS
Style Aubusson
Décor de poissons
H: 178 x L: 118 cm

€300-500

Provenance : Comtes de Ganay




264 
TAPIS
Style Aubusson
Décor de palmiers
H: 290 x L: 173 cm

€600-800

Provenance : Comtes de Ganay



265 
TAPIS
Style Aubusson
Décor de palmiers et de fleurs
H: 300 x L: 238 cm

€800-1.200

Provenance : Comtes de Ganay



266
GRAND ASPERSOIR EN ARGENT PAR VEYRAT

France, 1860
Ciselé de motifs végétaux et surmonté d'une rose
La partie supérieure est reliée au corps par une chaînette
Il repose sur un piédoche circulaire
Poinçon français : tête de Minerve 1er titre, maître-orfèvre Veyrat
Poids brut : 669 g
H: 37 cm inv: 4037

€3.500-4.500



267
BOÎTE RUSSE
Epoque Néoclassique
En malachite, porphyre de Sibérie et bronze doré,
reposant sur quatre pieds, le couvercle orné d'une
scène de putti
H: 7,5 x L: 23 x P: 9 cm inv: 2619
€6.000-8.000

268
GUY VANDENBRANDEN (1926-2014)
Sans titre
Huile sur toile
H: 80 x L: 80 cm

€1.500-2.000



269

ROBERTO MATTA (1911-2002)

Le roi et la reine, vers 1970

Deux sculptures en métal doré numérotées 145/150 et signées sur les deux bases
H: 40 cm

€1.000-1.500

Provenance : Comtes de Ganay



270

OLE GJERLØV-KNUDSEN (1930 – 2009)

Danemark, vers 1965

Suite de cinq chauffeuses en teck, cuir noir capitonné
Ed. Carl Hansen & Son
H: 71 x L: 58 x L: 72 cm

€3.000-5.000

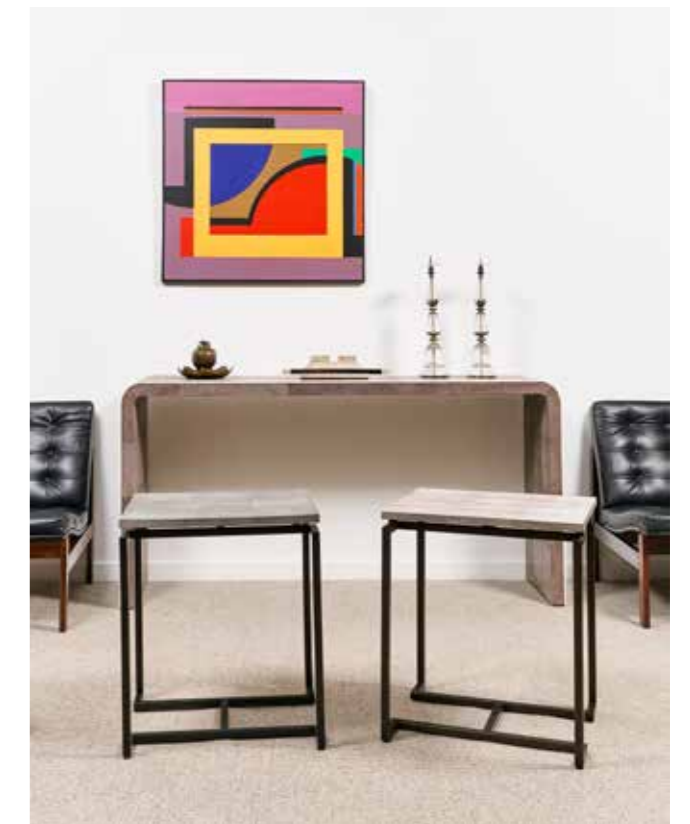


271

DEUX TABLES BASSES

En métal patiné, les plateaux gainés de galuchat
H: 55 x L: 48 x P: 40 cm

€400-600





272

ENCRIER

La monture vers 1870, la porcelaine Edo (1603-1868)
En porcelaine Arita et bronze doré
Le couvercle ajouré surmonté d'un karashishi,
la porcelaine décorée d'émaux polychromes
H: 17 x L: 12 x P: 10 cm

€400-600

Provenance : Collection aristocratique

273

ENCRIER EN BRONZE PATINÉ

Par Susse Frères, vers 1920
Le couvercle avec une prise en os, l'encrrier reposant
sur une base en cuir polychrome à décor japonais,
le dessous signé "Susse Frères,
31 place de la Bourse, Paris"
H: 15 x D: 21,5 cm

€1.200-1.500

Provenance : Collection aristocratique



274

CLOCHE GHANTA EN BRONZE

Tibet, 19ème siècle
La cloche à decor de vajras, la prise moulée dans un
autre type de bronze et surmontée d'une tête de
bodhisattva et d'un demi vajra à cinq prong
H: 18,5 cm

€150-200



275

CONSOLE

De style Art Déco
Gainée de galuchat avec arrête en os
H: 81 x L: 159 x P : 40 cm

€600-800



276

PAIRE DE GRANDS BOUGEOIRS

Dans le style du 17ème siècle
En cristal de roche et métal argenté
H: 48 cm

€6.000-8.000

Provenance : Collection aristocratique

277

ENCRIER ET SA RÈGLE

Travail Art Déco
Avec deux flacons en verre couverts, gainé de galu-
chat, la règle en ébène de Macassar
H: 8 x L: 25,5 x P: 19,5 cm
La règle: L: 40 cm

€200-300





278

ROBERT DE MONTESQUIOU (1855-1921)

Pendule en bois polychrome décoré de pensées et bronzes dorés

Inscrit sur la face avant "ces pensées dépensées à penser à vos pensées dans les leurres de vos heures presses si vous y pensez; et sur la face arrière "Robert de Montesquiou, pendule de pensée"

H: 49 x L: 28,5 x P: 15,5 cm

€2.000-3.000

Provenance : Collection aristocratique



Né à Paris en 1855, le comte Robert de Montesquiou-Fezensac est un homme de lettres, poète, critique d'art et de littérature. Il a servi de modèle à des Esseintes dans "A rebours" d'Huysmans et à "Monsieur de Phocas" de Jean Lorrain. Il fournit aussi à Marcel Proust l'un des modèles du baron de Charlus dans "A la recherche du temps perdu". Ami de la comtesse Greffulhe, de la princesse Bibesco, de Sarah Bernhardt, Gustave Moreau et Gabriele d'Annunzio, il est surnommé "le poète et dandy insolent". Giovanni Boldini et James Abbott Whistler ont peint son portrait. Il est également connu pour ces bons mots, tels que "Ce qui caractérise les arrivistes, c'est que non seulement ils n'arrivent guère, mais ils ne partent pas", ou encore "Ne pleurons pas nos amis, c'est une grâce que nous fait la mort de nous séparer d'eux avant que la vie ne les ait séparés de nous".



ANTENOR AUCTION



ANTENOR VI

To include paintings, furniture and work of art in this sale,
please contact us

+32 (0) 2 898 09 50 | info@antenor-auction.com

ANTENOR AUCTION



JEWELS VI

To include your jewels and watches in this sale
please contact us

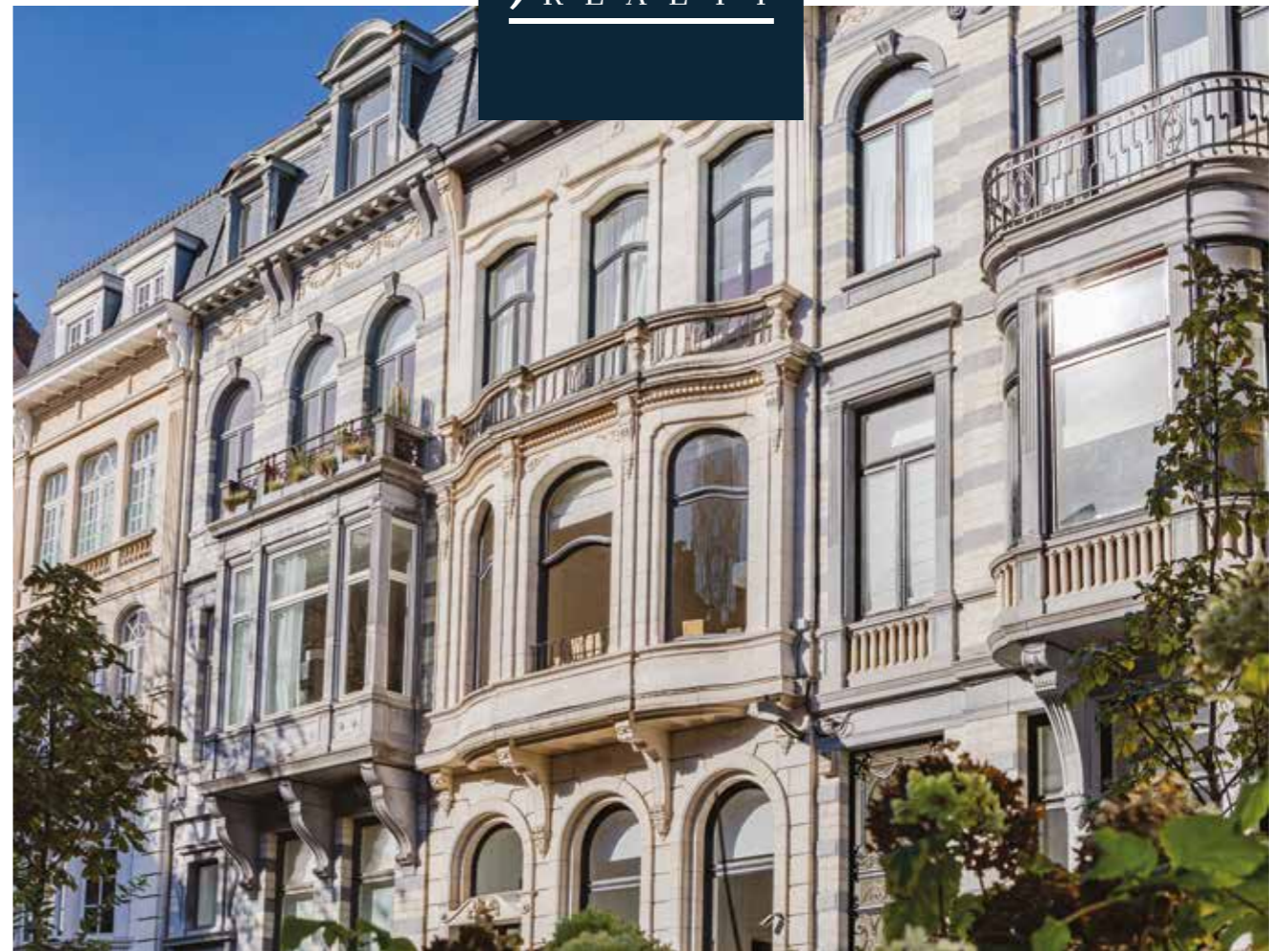
+32 (0) 2 898 09 50 | info@antenor-auction.com



A N C I E N N E
NONCIATURE

Un cadre de prestige pour vos événements artistiques, professionnels, privés.
L'Ancienne Nonciature Place du Grand Sablon Bruxelles www.nonciature.com

JAMES
REALTY



IXELLES QUARTIER LEPOUTRE : MAISON DE MAÎTRE AVEC GARAGE ET JARDIN
Sise à deux pas de la Place Brugmann, ravissante maison de maître en parfait état
offrant volumes, lumière et éléments d'époque de caractère.
On y retrouve de grandes réceptions, plusieurs chambres et salles d'eau
ainsi que le confort d'un garage et l'agrément d'un jardin. PEB D

IMMOBILIER DE COLLECTION

BRUSSELS

+32 (0)2 218 38 38 | info@james-realty.com

VENTE | LOCATION | INVESTISSEMENT | RECHERCHE PERSONNALISÉE

Retrouvez tous nos biens sur **james-realty.com**

CONDITIONS GENERALES DE VENTE

LA VENTE SERA FAITE AU COMPTANT ET CONDUITE EN EUROS.

Les acquéreurs paieront en sus des enchères les frais suivants: jusqu'à 150.000€, 30% TTC (frais de vente et TVA compris) et 25% TTC (frais de vente et TVA compris) sur la tranche au-delà de 150.000€. Ce calcul s'applique par lot et par tranche. Pour les lots en provenance d'un pays tiers à l'Union Européenne, il conviendra d'ajouter la TVA à l'importation soit: Pour les lots dont les numéros sont précédés du signe *: une TVA supplémentaire de 6% du prix d'adjudication. Pour les lots dont les numéros sont précédés du signe **: une TVA supplémentaire de 21% du prix d'adjudication.

Le paiement doit être effectué immédiatement après la vente. Cette règle est applicable même si l'acheteur souhaite exporter le lot ou si une licence d'exportation est requise.

L'acquéreur peut payer par virement bancaire en euros sur le compte bancaire d'Antenor Auction:

IBAN : BE93 0018 9140 0067

BIC : GEBABEBB

Ou par carte de crédit Carte Visa ou MasterCard ainsi qu'en espèces en euros jusqu'à un montant inférieur à 3.000€ frais et taxes compris.

Les acquéreurs ayant acquis leur(s) lot(s) par l'intermédiaire d'une plateforme de vente en ligne paieront en outre :
- **1,5% HTVA** du prix d'adjudication s'ils ont utilisés les services de Drouot Digital Live.
- **5% HTVA** du prix d'adjudication s'ils ont utilisé les services de Invaluable.
Ces sommes étant reversées à la plateforme offrant le service Live.

RESPONSABILITÉS

Les indications figurant dans les catalogues, annonces, brochures ou tous autres écrits émanant d'Antenor Auction, doivent être considérées comme de simples indications qui n'engagent en aucun cas sa responsabilité. Celle-ci ne garantit ni l'exactitude d'une déclaration relative à l'auteur, ni l'origine, la date, l'âge, l'attribution, la provenance, le poids, les dimensions ou l'état matériel du lot.
Aucun employé n'est autorisé à donner des garanties à cet égard. En conséquence, les acheteurs doivent s'assurer eux-mêmes, avant la vente, de la nature des lots et de leur état matériel. Des renseignements détaillés sur l'état des lots décrits par les experts et la maison de vente sont à la disposition des acheteurs qui en feront la demande. L'état de marche des montres et pendules ainsi que le fonctionnement des mécanismes et des piles ne sont pas garantis.

ENCHÈRES

Les enchères suivent l'ordre des numéros du catalogue. Antenor Auction est libre de fixer l'ordre de progression des enchères et les enchérisseurs sont tenus de s'y conformer. Le plus offrant et dernier enchérisseur sera l'adjudicataire. En cas de double enchère reconnue effective par Antenor Auction, l'objet sera remis en vente, tous les amateurs présents pouvant concourir à cette deuxième mise en adjudication.

ORDRES D'ACHAT ET ENCHÈRES PAR TÉLÉPHONE/ONLINE

Tout enchérisseur qui souhaite faire une offre d'achat par écrit ou enchérir par téléphone doit utiliser le formulaire prévu à cet effet. Ce formulaire doit parvenir à Antenor Auction, au plus tard un jour avant la vente, accompagné des coordonnées personnelles de l'enchérisseur. Seules les enchères écrites et téléphoniques sont un service gracieux rendu aux clients qui ne peuvent se déplacer. En aucun

cas Antenor Auction ne pourra être tenu responsable d'un problème de liaison internet et/ou téléphonique.

RETRAIT DES ACHATS

Dès l'adjudication, l'objet sera sous l'entière responsabilité de l'adjudicataire. L'acquéreur sera lui-même chargé de faire assurer ses acquisitions, et Antenor Auction décline toute responsabilité quant aux dommages que l'objet pourrait encourir, et ceci dès l'acquisition prononcée. Toutes les formalités, notamment celles concernant l'exportation, ainsi que les transports restent à la charge exclusive de l'acquéreur.

Les lots seront disponibles à partir du jeudi 8 juin sur rendez-vous à l'adresse suivante:

	EMBELCO SPRL
	Lambroekstraat, 17
	B-1930 Zaventem
	Tel : + 32 (0)2 725 09 69
	Mail: nils@embelco.be

Les lots peuvent être enlevés entre le 3^e et le 15^e jour ouvrable après la vente sans frais supplémentaires. Passé ce délai, des frais de stockage devront être payés à Embelco à hauteur de 10€/jour/lot (<1m2) ou 20€/jour/lot (>1m2). L'adjudicataire qui souhaite retirer le lot acheté de l'entrepôt doit en informer Embelco 48 heures à l'avance afin qu'ANTENOR AUCTION puisse autoriser l'entrepôt à livrer les biens. L'acheteur accepte que s'il ne retire pas son lot dans un délai d'un an à compter de la date de l'adjudication, ANTENOR AUCTION puisse le remettre en vente et déduire du prix de vente revenant à son propriétaire les frais de stockage tels que décrits ci-dessus, ainsi que les frais de vente du vendeur. Le solde sera conservé sur un compte séquestre et mis à la disposition de l'acheteur. L'enlèvement du lot acheté se fait uniquement sur rendez-vous et sur présentation de la preuve de paiement délivrée par ANTENOR AUCTION.

Toute contestation ou recours concernant un lot, sa description ou sa condition ne sera plus accepté après le 5 juillet 2023.

DROIT DE SUITE

Lors de la vente de certaines œuvres portant un caractère unique, les œuvres signées et numérotées et les œuvres produites en quantités raisonnables, un droit de suite est dû à l'auteur ou à ses héritiers, pour autant que l'auteur ne soit pas décédé depuis plus de 70 ans. Ce droit de suite est calculé sur le prix de vente hors taxes, à condition que celui-ci soit de minimum 2.000€. Il s'élève par tranche dégressive à : 4% de 2.000€ à 50.000€, 3% de 50.001€ à 200.000€, 1% de 200.001€ à 350.000€, 0,5% de 350.001€ à 500.000€ et 0,25% au-delà, sans que le droit de suite puisse dépasser 12.500€ par œuvre d'art et par revente. Ce droit de suite est à la charge de l'acheteur. Antenor Auction est légalement tenue de collecter les sommes dues au titre du droit de suite pour la vente des lots et de les reverser à l'organisme percepteur. Le paiement du droit de suite est mis à la charge de l'acheteur et lui sera facturé en même temps que le prix d'adjudication et que les frais de vente. Dans l'hypothèse où Antenor Auction n'aurait pas pris connaissance de l'assujettissement d'une vente au droit de suite que postérieurement à l'adjudication du lot, ce droit sera facturé à l'acheteur séparément.

EXPORTATION ET IMPORTATION

Tout lot vendu aux enchères peut être soumis aux lois sur les exportations depuis le pays où il est vendu et aux restrictions d'importation d'autres pays. De nombreux pays exigent une déclaration d'exportation pour tout bien quittant leur territoire et/ou une déclaration d'importation au moment de

l'entrée du bien dans le pays. Les lois locales peuvent vous empêcher d'importer ou de vendre un lot dans le pays dans lequel vous souhaitez l'importer. Antenor Auction ne sera pas obligé d'annuler la vente ni de rembourser l'acheteur du prix d'achat si le lot ne peut être exporté, importé ou est saisi pour quelque raison que ce soit par une autorité gouvernementale. Il relève de la responsabilité de l'acheteur de déterminer et de satisfaire les exigences législatives ou réglementaires relatives à l'exportation ou l'importation de tout lot qu'il achète.

Avant d'enchérir, il appartient à l'enchérisseur de se faire conseiller et de respecter les exigences de toute loi ou réglementation s'appliquant en matière d'importation et d'exportation d'un quelconque lot. Si une autorisation lui est refusée ou si cela prend du temps d'en obtenir une, l'enchérisseur devra tout de même régler en intégralité à Antenor Auction le lot acheté. Antenor Auction peut exceptionnellement et à la demande de l'acheteur l'aider à demander les autorisations appropriées si l'acheteur prend en charge les frais y afférents. Cependant, Antenor Auction ne peut en garantir l'obtention.

L'acheteur est seul responsable du paiement de toute taxe, droits de douane, ou autres frais imposés par l'Etat, relatifs à l'exportation ou l'importation du bien. Si Antenor Auction exporte ou importe le bien au nom et pour le compte de l'acheteur, en s'acquittant de toute taxe, droits de douane ou autres frais imposés par l'Etat, l'acheteur accepte de rembourser ces montants à Antenor Auction. Lots fabriqués à partir d'espèces protégées : les lots faits à partir de ou comprenant (quel qu'en soit le pourcentage) des espèces en danger et d'autres espèces protégées de la faune et de la flore sont signalés par le symbole ♦ dans le catalogue. Il s'agit notamment, mais sans s'y limiter, de matériaux à base d'ivoire, d'écailles de tortues, de peaux de crocodiles, d'autruche, de certaines espèces de coraux et de palissandre du Brésil. L'acheteur devra vérifier les lois et réglementations douanières qui s'appliquent avant d'enchérir sur tout lot contenant des matériaux provenant de la faune et de la flore s'il prévoe d'importer le lot dans un autre pays. Nombreux sont les pays qui refusent l'importation de biens contenant ces matériaux, et d'autres exigent une autorisation auprès des organismes de réglementation compétents dans les pays d'exportation mais aussi d'importation. Dans certains cas, le lot ne peut être expédié qu'accompagné d'une confirmation scientifique indépendante des espèces et/ou de l'âge, que l'acheteur devra obtenir à ses frais. Si un lot contient de l'ivoire d'éléphant, ou tout autre matériau provenant de la faune susceptible d'être confondu avec de l'ivoire d'éléphant, l'acheteur devra se reporter aux autres informations légales s'il a l'intention d'importer ce lot aux États-Unis. De manière générale, Antenor Auction n'est pas responsable et ne sera pas tenu d'annuler l'achat ni de rembourser celui-ci si le lot ne peut être exporté ou importé ou s'il est saisi pour une quelconque raison par une autorité gouvernementale. Il incombe à l'acheteur de déterminer quelles sont les exigences des lois et réglementations applicables en matière d'exportation et d'importation de biens contenant ces matériaux protégés ou réglementés, et il lui incombe également de les respecter.

Interdiction d'importation d'ivoire d'éléphant africain aux États-Unis : les États-Unis interdisent l'importation d'ivoire d'éléphant africain. Tout lot contenant de l'ivoire d'éléphant ou un autre matériau de la faune pouvant facilement être confondu avec de l'ivoire d'éléphant (par exemple de l'ivoire de mammoth ou de morse) ne peut être importé aux États-Unis qu'accompagné des résultats d'un test scientifique rigoureux accepté par Fish & Wildlife, confirmant que le matériau n'est pas de l'ivoire d'éléphant africain. Si de tels

tests scientifiques rigoureux ont été réalisés sur un lot avant sa mise en vente, Antenor Auction l'indiquera clairement dans la description du lot. Dans tous les autres cas, Antenor Auction ne peut pas confirmer si un lot contient ou non de l'ivoire d'éléphant africain et l'acheteur achète ce lot à ses risques et périls et prendra en charge les frais des tests scientifiques ou autres rapports requis pour l'importation aux États-Unis. Si lesdits tests ne sont pas concluants ou confirment que le matériau est bien à base d'éléphant africain, Antenor Auction ne sera pas tenu d'annuler l'achat ni de rembourser le prix d'achat.

Bijoux anciens : En vertu des lois actuelles, les bijoux de plus de 50 ans valant au moins €50.000 nécessiteront une autorisation d'exportation dont Antenor Auction peut faire la demande sans obligation de résultat. L'obtention de cette licence d'exportation de bijoux peut prendre jusqu'à 8 semaines.

Montres : de nombreuses montres proposées à la vente dans ce catalogue sont photographiées avec des bracelets fabriqués à base de matériaux issus d'espèces animales en danger ou protégées telles que l'alligator ou le crocodile. Ces lots sont signalés par le symbole ♦ dans le catalogue. Ces bracelets faits d'espèces en danger sont présentés uniquement à des fins d'exposition et ne sont pas en vente. Antenor Auction retirera et conservera les bracelets avant l'expédition des montres. Sur certains sites de vente, Antenor Auction peut, à son entière discrétion, mettre gratuitement ces bracelets à la disposition des acheteurs des lots s'ils sont retirés en personne sur le site de vente dans le délai de 1 an à compter de la date de la vente. L'acheteur vérifiera auprès du département ce qu'il en est pour chaque lot particulier. L'importation de montres de luxe comme les Rolex aux États-Unis est soumise à de très fortes restrictions. Ces montres ne peuvent pas être expédiées aux États-Unis et peuvent seulement être importées en personne. En règle générale, un acheteur ne peut importer qu'une seule montre à la fois aux États-Unis. Pour de plus amples renseignements, l'acheteur contactera les spécialistes chargés de la vente.

En ce qui concerne tous les symboles, les lots signalés par des symboles le sont à titre indicatif, uniquement pour faciliter la consultation du catalogue, mais Antenor Auction déclinera toute responsabilité en cas d'erreurs ou d'oublis.

ANTENOR AUCTION

ORDRE D'ACHAT | KOOPORDER | BID FORM

VENTE AUX ENCHÈRES | VEILINGVERKOOP | AUCTION

"ANTENOR V"

DEMANDE D'ENCHÈRE TÉLÉPHONIQUE | AANVRAAG VAN TELEFOONLIJN | PHONE BID REQUEST

ORDRE D'ACHAT FERME | VAST BOD | ABSENTEE BID

Ancienne Nonciature, 7 rue des Sablons 1000 Brussels

04-06-2023

NOM ET PRENOM | NAAM | NAME _____

ADRESSE | ADRES | ADDRESS _____

VILLE | STAD | CITY _____

PAYS | LAND | COUNTRY _____

E-MAIL _____

TELEPHONE | TELEFOON | PHONE _____

Après avoir pris connaissance des conditions de vente décrites dans le catalogue, je déclare les accepter et vous prie d'acquiescer pour mon compte personnel aux limites indiquées en Euro, les lots que j'ai désignés ci-dessous. Frais et taxes en sus des enchères indiquées.

Ik heb kennisgenomen van de verkoopvoorwaarden zoals omschreven in de catalogus en verklaar deze te aanvaarden. Hiermee verzoek ik u hieronder opgenomen loten te kopen voor mijn rekening met in Euro aangeduide limietprijzen zonder inbegrip van verkoopkosten en belastingen.

I have read the conditions of sale and the guide to buyers printed in the catalogue and agree to abide by them. I grant you permission to purchase on my behalf the following items within the limits indicated in Euro. These limits do not include premium, fees and taxes.

Lot n°	Description Beschrijving Description	Limite Limietprijs Bidding limit €

La Maison de Ventes n'étant pas responsable de l'acheminement du courrier postal ou électronique, merci de vous assurer que votre ordre d'achat nous est correctement parvenu et confirmer par un mail de notre part. Les ordres d'achat doivent être reçus au moins 24 heures avant la vente. Aucune demande de ligne téléphonique ne sera prise en compte pour les lots ayant une estimation inférieure à 1.000€. Veuillez laisser pour ceux-ci des ordres fermes.

Het veilinghuis kan niet verantwoordelijk gesteld worden voor post of mailverkeer. Gelieve u ervan te vergewissen dat uw kooporder ons correct toegekomen is en bevestigd met een e-mail van ons. Verkooporders moeten minstens 24 uren voor de veiling ontvangen zijn. Telefoonaanvragen voor loten met een laagste schatting kleiner dan 1.000€ worden niet aanvaard. Gelieve een vast bod te plaatsen voor deze loten.

The auction house is not responsible of postal-mail or electronic-mail, please, make sure we do receive your absentee bid before the auction and confirm with an email from us. To allow time for processing, absentee bids should be received at least 24 hours before the sale begins. Please note that only commission bids in writing will be accepted for lots estimated under 1.000€. Telephone bids will not be registered for these lots.

À renvoyer à | *Te verzenden aan* | send to : harold@antenor-auction.com ou | *of* | or 49, rue des Minimés, 1000 Bruxelles, Belgique.

Signature obligatoire | *Handtekening vereist* | Required signature :

Date | *Datum* | Date :

ANTENOR AUCTION

Lot n°	Description Beschrijving Description	Limite Limietprijs Bidding limit €

À renvoyer à | *Te verzenden aan* | send to : harold@antenor-auction.com ou | *of* | or 49, rue des Minimés, 1000 Bruxelles, Belgique.

Signature obligatoire | *Handtekening vereist* | Required signature :

Date | *Datum* | Date :

